



PORTOS TR7
spółka z ograniczoną odpowiedzialnością
ul. Złota 71, 62 - 800 Kalisz
tel. 62 / 768 40 00
sekretariat@portosrolety.pl
www.portosrolety.pl

System sterowania napędami PORTOS

INSTRUKCJA OBSŁUGI PILOTÓW DC5T

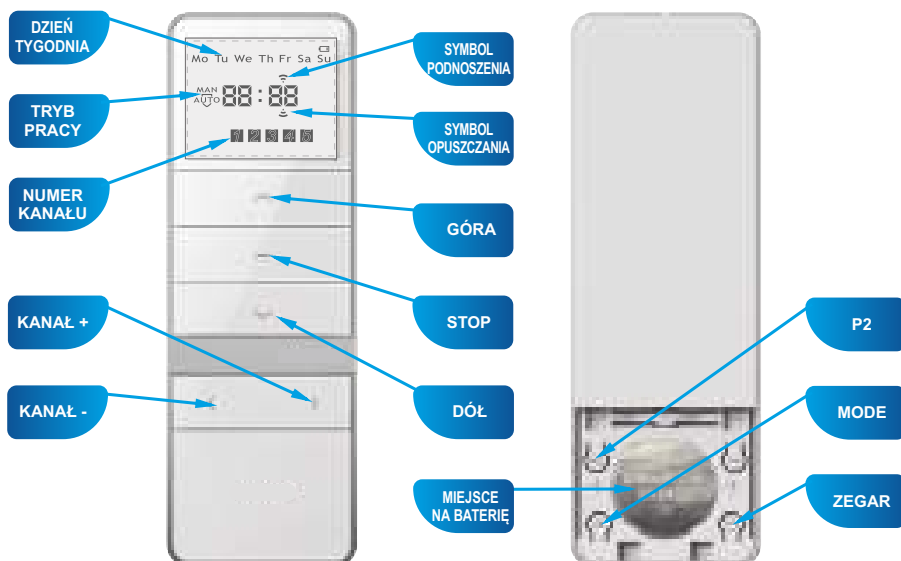


Dane techniczne :

Zasilanie:	bateria 3V (CR 2450)
Częstotliwość pracy:	433 MHz
Moc nadawania:	<10 mW
Temperatura pracy:	od -10 °C do +50 °C
Zasięg działania:	Uwarunkowany czynnikami architektonicznymi oraz ustawowymi



Charakterystyka urządzenia:



DC5 (5 kanałowy)

1. Programowanie napędu radiowego na danym kanale dowolnego nadajnika



UWAGA!!!

Podczas programowania do zasilania powinien być podłączony tylko ten napęd, który jest programowany.

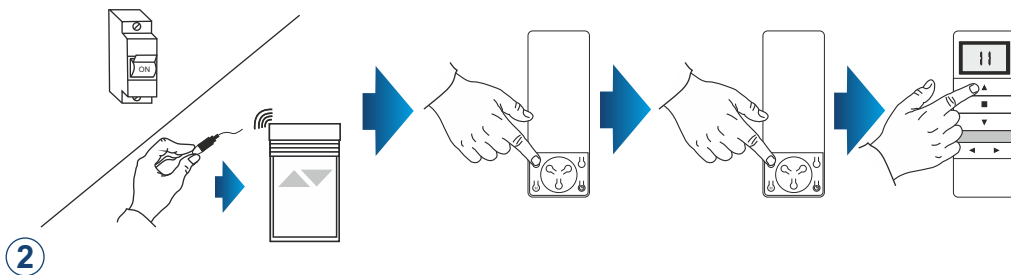
Piloty wielokanałowe posiadają jeden kanał dodatkowy na którym automatycznie zapisują się wszystkie zaprogramowane urządzenia. Jest to kanał nieprogramowalny.

Zaprogramowanie w poniższy sposób napędu, usuwa wszystkie poprzednio zaprogramowane nadajniki. Aby dodać kolejny nadajnik bądź kanał, patrz punkt 5.

Nowe modele silnika (od ok. połowy 2023 roku) posiadają zmienione sygnalizowanie. Reakcje silnika w poniższej instrukcji podzielone są na wersję poprzednią i wersję nową. Sama procedura programowania nie uległa zmianie z wyjątkiem niektórych czasów oczekiwania.

Silnik nie reaguje na polecenia w trakcie potwierdzania.

	DZIAŁANIE	REAKCJA SILNIKA (wersja poprzednia)	REAKCJA SILNIKA (wersja nowa)
1.	Za pomocą przycisków kanał +/- wybierz w urządzeniu kanał, który chcesz zaprogramować.		
2a.	Włącz tryb programowania poprzez podłączenie silnika do zasilania. Po podłączeniu silnik wykona reakcje, po której jest około 5 sekund na wykonanie następnego punktu instrukcji.	1x długi sygnał dźwiękowy 1x potwierdzenie góra-dół	Silnik bez zapisanego pilota: 1x długi sygnał dźwiękowy 1x potwierdzenie góra-dół. Silnik z wgranym pilotem: 3x sygnał dźwiękowy
2b.	Włącz tryb programowania poprzez naciśnięcie przycisku microswitch przez czas poniżej 3 sekund (nowa wersja) lub do sygnału dźwiękowego (stara wersja).	Po upływie 3 sekund: 1x sygnał dźwiękowy 1x potwierdzenie góra-dół	Po puszczeniu przycisku: 1x sygnał dźwiękowy 1x potwierdzenie góra-dół
3.	Naciśnij przycisk P2 na pilocie.	1x sygnał dźwiękowy	1x sygnał dźwiękowy 1x potwierdzenie góra-dół
4.	Ponownie naciśnij przycisk P2 na pilocie.	1x sygnał dźwiękowy	1x sygnał dźwiękowy 1x potwierdzenie góra-dół
5.	Naciśnij przycisk "Góra" albo przycisk "Dół" na pilocie. Użycie przycisku "Dół" odwróci kierunki po zaprogramowaniu.	6x krótki dźwięk 1x potwierdzenie góra-dół	3x sygnał dźwiękowy 1x potwierdzenie góra-dół



2. Programowanie zewnętrznego odbiornika radiowego na danym kanale dowolnego nadajnika.



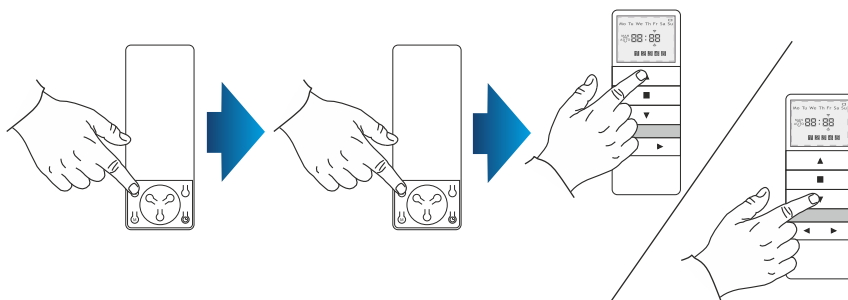
UWAGA!!!

W przypadku posiadania zewnętrznego odbiornika radiowego należy postępować zgodnie z instrukcją danego urządzenia (Np. XT-R, PPKR-313 lub PPKR-400).

3. Zmiana kierunków obrotu napędu.

METODA 1:

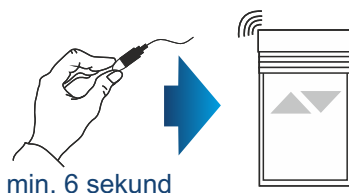
Po przypisaniu urządzenia do silnika należy sprawdzić poprawność kierunków obsługi poprzez uruchomienie silnika za pomocą urządzenia. Aby odwrócić kierunek pracy silnika należy ponownie zaprogramować wybrany kanał (punkt 1 z bieżącej instrukcji) zmieniając sposób programowania - jeżeli zaprogramowany silnik procedurą P2 + P2 + GÓRA posiada odwrócone kierunki to programujemy silnik ponownie kończąc całą procedurę użyciem odwrotnego kierunku, czyli P2 + P2 + DÓŁ. W takim wypadku napęd zarejestruje odwróconą biegunowość.



METODA 2:

Za pomocą microswitcha ulokowanego na przewodzie istnieje możliwość zmiany kierunków pracy napędu. W celu wykonania tej czynności należy:

1. Przytrzymać przycisk microswitcha wciśnięty przez 6 sekund.
2. Po 1 sekundzie silnik potwierdzi krótkim sygnałem dźwiękowym oraz ruchem góra/dół, natomiast po kolejnych 5 sekundach silnik potwierdzi zmianę kierunków trzykrotnym sygnałem dźwiękowym oraz dwukrotnym ruchem rolety GÓRA i DÓŁ.



min. 6 sekund

4. Kasowanie kanału (kasowanie wszystkich ustawień danego kanału).

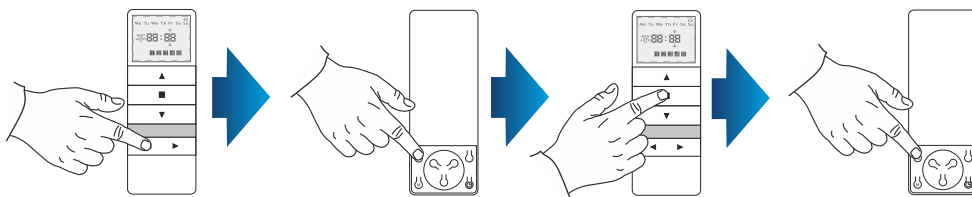


UWAGA!!!

Jeżeli wykasujemy ustawienia danego kanału, to napędy, które były do niego przypisane zostają usunięte całkowicie z pozostałych kanałów

METODA 1:

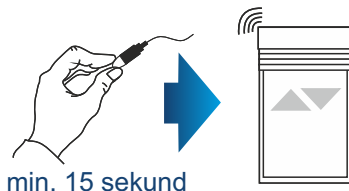
1. Na wyświetlaczu urządzenia ustaw zaprogramowany wcześniej kanał:
2. Naciśnij przycisk P2, silnik wyda pojedynczy dźwięk i wykona krótki ruch w górę i w dół.
3. Naciśnij przycisk STOP, silnik wyda pojedynczy dźwięk.
4. Naciśnij ponownie przycisk P2, zostanie to zasygnalizowane 4-krotnym sygnałem dźwiękowym oraz krótkim ruchem rolety w górę i w dół.



METODA 2:

Za pomocą microswitcha ulokowanego na przewodzie istnieje możliwość skasowania wcześniej zaprogramowanego kanału nadajnika. W celu wykonania tej czynności należy:

1. Przytrzymać przycisk microswitcha wciśnięty przez minimum 15 sekund.
2. Po 1 sekundzie silnik potwierdzi krótkim sygnałem dźwiękowym oraz ruchem góra/dół, następnie po kolejnych 5 sekundach silnik potwierdzi trzykrotnym sygnałem dźwiękowym oraz dwukrotnym ruchem rolety GÓRA i DÓŁ a na koniec po 15 sekundach silnik potwierdzi trzykrotnym sygnałem dźwiękowym oraz pojedynczym ruchem rolety GÓRA i DÓŁ.



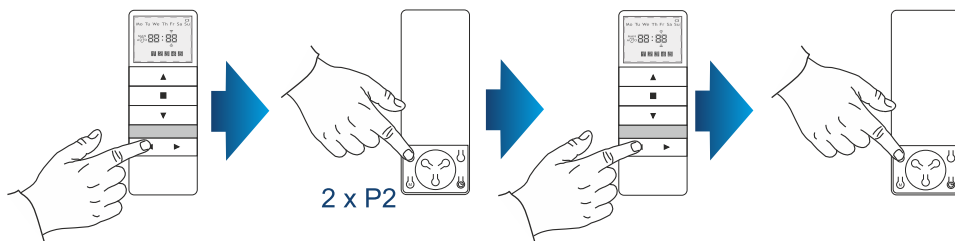
METODA 3:

Kolejne programowanie napędu radiowego na danym kanale (punkt 1 str.2) powoduje automatyczne wykasowanie poprzednich ustawień.

5. Dodawanie następnego kanału (nadajnika) do silnika

Operację dopisania następnego kanału lub następnego urządzenia rozpoczynamy od nadajnika, który został zaprogramowany jako pierwszy. Przy dopisywaniu dodatkowego nadajnika (kanału) nie odłączamy napięcia od silnika! Nadajniki muszą znajdować się w zasięgu odbiorników.

1. Na wyświetlaczu działającego nadajnika ustaw zaprogramowany wcześniej kanał.
2. Naciśnij przycisk P2, silnik wyda pojedynczy dźwięk i wykona krótki ruch w górę i w dół.
3. Naciśnij ponownie przycisk P2, silnik wyda pojedynczy dźwięk.
4. Następnie naciśnij przycisk P2 w urządzeniu, które chcesz zaprogramować. Zostanie to zasygnalizowane 5-krotnym sygnałem dźwiękowym oraz krótkim ruchem silnika GÓRA i DÓŁ.



6. Tryb pracy urządzenia

Napęd radiowy **PORTOS-RM** ma możliwość działania w dwóch trybach:

Tryb pracy z podtrzymaniem

Naciśnięcie i puszczenie przycisku GÓRA lub DÓŁ powoduje uruchomienie zaprogramowanej funkcji silnika (otwieranie lub zamykanie rolety). Silnik będzie działał tak długo, aż całkowicie zamknie lub otworzy roletę.

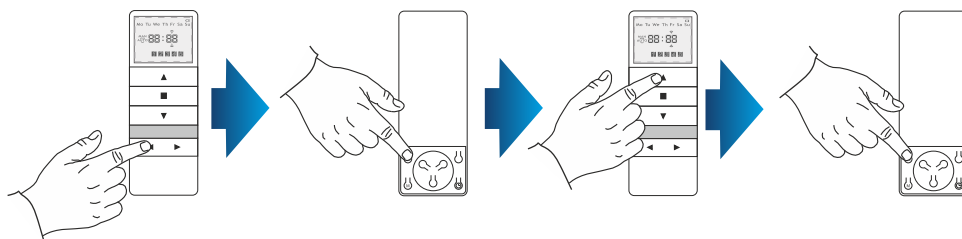
Tryb bez podtrzymania

Silnik będzie działał tylko wtedy gdy trzymamy wciśnięty przycisk. Puszczenie przycisku powoduje przerwanie pracy silnika. Jeżeli przycisk przytrzymamy dłużej niż 2 sekundy silnik zacznie działać tak jak w trybie z podtrzymaniem, czyli do całkowitego zamknięcia lub otwarcia rolety.

7. Zmiana trybu pracy

Przełączanie pomiędzy poszczególnymi trybami wykonujemy w następujący sposób:

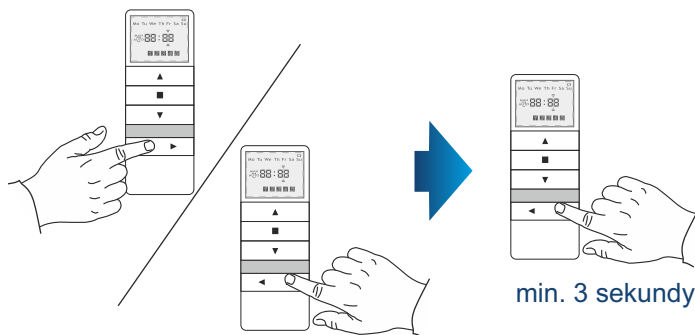
1. Wybierz zaprogramowany wcześniej kanał
2. Naciśnij przycisk P2, silnik wyda pojedynczy sygnał dźwiękowy i wykona krótki ruch GÓRA i DÓŁ.
3. Naciśnij przycisk GÓRA, silnik wyda pojedynczy dźwięk.
4. Naciśnij przycisk P2, zostanie to zasygnalizowane 3-krotnym sygnałem dźwiękiem oraz krótkim ruchem GÓRA i DÓŁ



Zmiana ustawienia trybu działania pilota została zakończona. Dotyczy ona wszystkich kanałów i przypisywanych później pilotów.

8. Dezaktywacja wybranych kanałów:

1. Przyciskami KANAŁ + oraz KANAŁ – wybierz w urządzeniu kanał który chcesz dezaktywować.
 2. Aby dezaktywować wybrany kanał należy przytrzymać przycisk KANAŁ + na 3 sekundy (cyfra kanału zacznie pulsować).
- Ponowne wykonanie procedury aktywuje dany kanał. Dezaktywacja kanałów działa tylko w trybie AUTO.



9. Funkcje urządzenia:

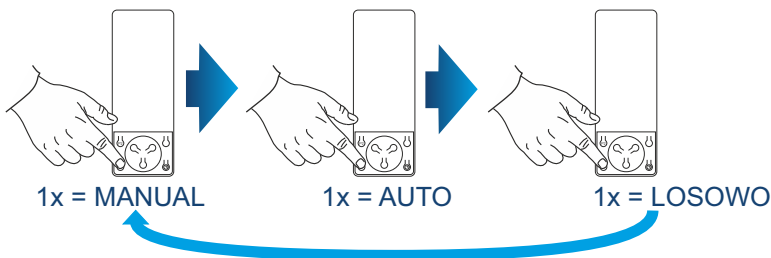
Nadajnik ma możliwość pracy w trzech trybach:

MAN – tryb manualny – dostępne tylko ręczne podnoszenie

AUTO – tryb automatyczny – aktywne funkcje timera jak i obsługa ręczna

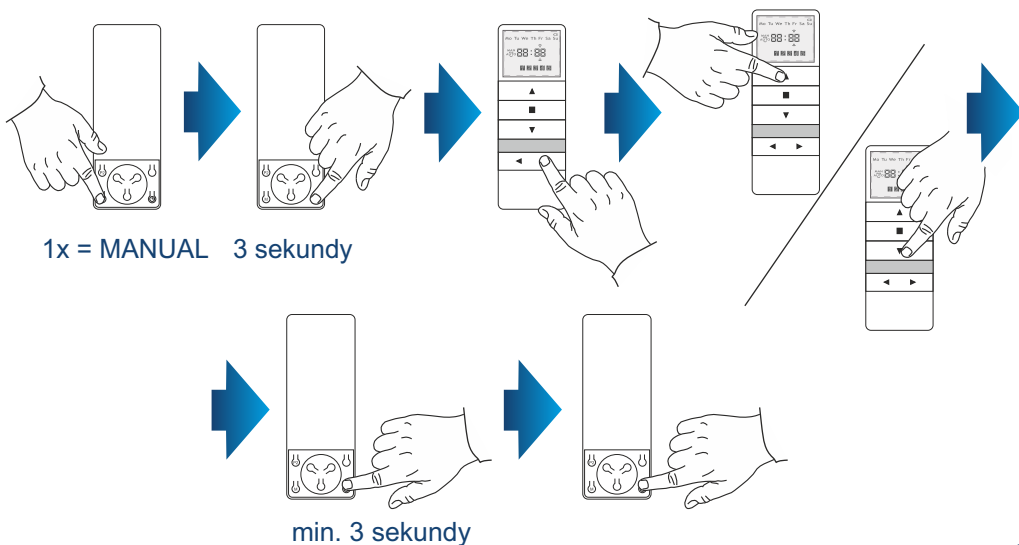
LOSOWO – tryb losowy – dostępna obsługa ręczna, natomiast funkcje automatyczne uruchamiają się z przesunięciem czasowym +/- 15 minut

ZMIANA TRYBÓW: Aby zmienić tryb pracy urządzenia należy wcisnąć przycisk M.



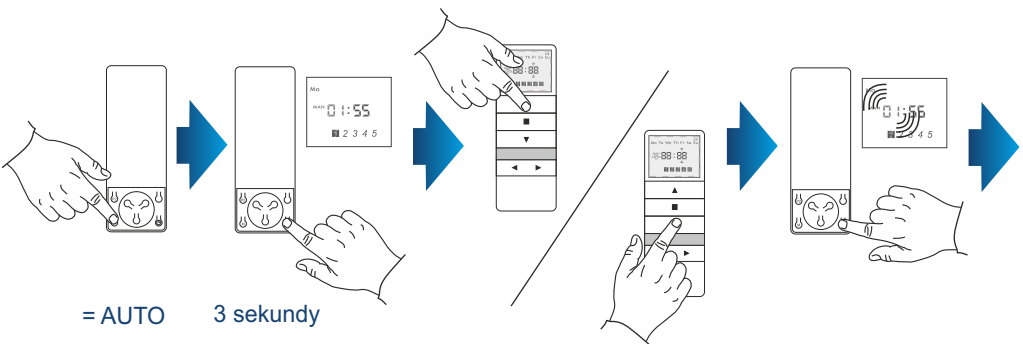
10. Ustawienie godziny i dnia tygodnia:

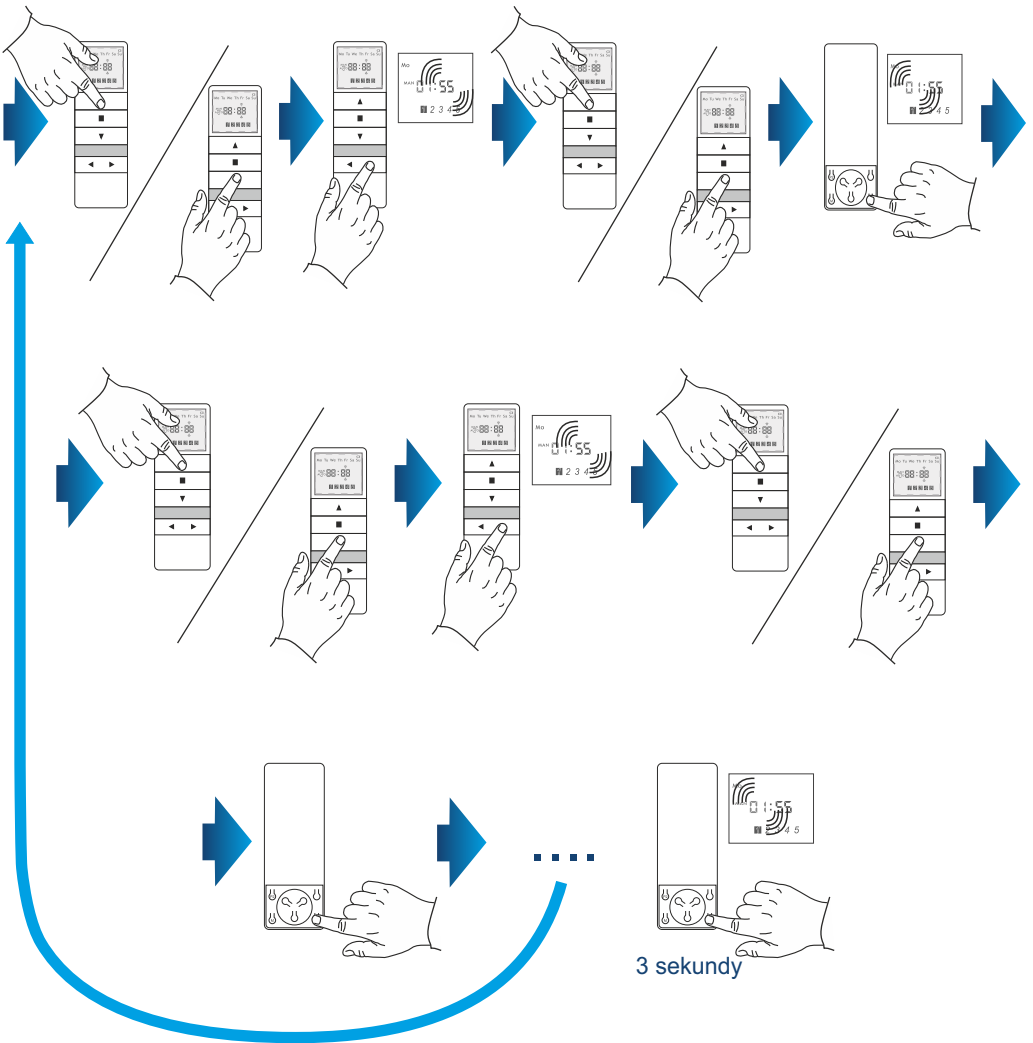
1. Wciskamy krótko M. i przechodzimy w trym MANUAL.
2. Wciskamy przycisk ZEGAR na minimum 3 sekundy.
3. Przyciskiem KANAŁ + wybieramy opcję zmiany godzin, minut lub dni tygodnia.
4. Przyciskami GÓRA i DÓŁ ustawiamy odpowiednia wartość.
5. Dokonane zmiany zatwierdzamy przytrzymując przycisk ZEGAR na 3 sekundy (ustawiony czas zacznie mrugać).
6. Aby uruchomić zegar należy krótko wcisnąć przycisk ZEGAR



11. Programowanie czasu podnoszenia i opuszczania:

1. Wybrać odpowiedni kanał na pilocie. Wcisnąć przycisk TRYBU PRACY i ustawić tryb AUTO.
2. Wcisnąć i przytrzymać przycisk ZMIANY CZASU przez 3 sekundy – Na ekranie pojawia się godzina podnoszenia dla danego dnia tygodnia. Przyciski GÓRA/DÓŁ pozwalają sprawdzić już ustawione czasy podnoszenia i opuszczania.
3. Wciskamy krótko przycisk ZMIANY CZASU – godzina podnoszenia zaczyna migać. Kolejne wciśnięcia zmieniają dzień tygodnia.
4. Przyciskami GORA/DOŁ ustawiamy godzinę podnoszenia.
5. Przyciskiem KANAŁ+ przechodzimy do ustawień minut – minuty podnoszenia zaczynają migać.
6. Przyciskami GORA/DOŁ ustawiamy minuty podnoszenia.
7. Przyciskiem TRYBU PRACY przechodzimy do ustawień godziny opuszczania – godzina opuszczania zaczyna migać.
8. Przyciskami GÓRA/DÓŁ ustawiamy godzinę opuszczania.
9. Przyciskiem KANAŁ+ przechodzimy do ustawień minut – minuty podnoszenia zaczynają migać.
10. Przyciskami GORA/DOŁ ustawiamy minuty opuszczania.
11. Wcisnąć przycisk ZMIANY CZASU aby przejść do zmiany ustawień w następnym dniu. Aby dokonać zmian należy wykonać kroki w punktach 4-11.
12. Po ustawieniu czasów podnoszenia oraz opuszczania zmiany zatwierdza się poprzez przytrzymanie przycisku ZMIANY CZASU przez 3 sekundy. Godzina zamiga 3 razy zapisując tym samym ustawienia.





PORTOS TR7 Spółka z ograniczoną odpowiedzialnością sp.k. niniejszym oświadcza, że typ urządzenia radiowego DC5T jest zgodny z dyrektywą 2014/53/UE. Pełny tekst deklaracji zgodności UE jest dostępny pod następującym adresem: www.portosrolety.pl