

# asa



Italians since 1980

A BRAND OF SOMFY GROUP

# INSTRUKCJA OBSŁUGI

## Sun-er

(czujnik słońce i temperatura)

Nadajniki działają  
na częstotliwości  
433 MHz

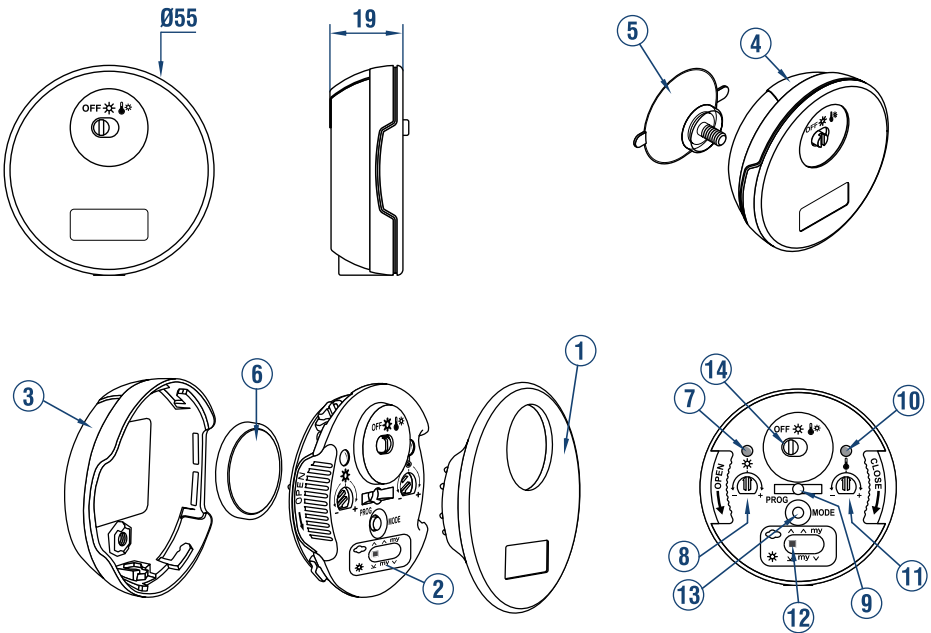


**Moc nadawania:** ERP<10 mW

**Sun-er** powinien być instalowany przez wykwalifikowany personel. Przed rozpoczęciem instalowania należy sprawdzić, czy produkt jest kompatybilny z innymi podłączonymi urządzeniami i akcesoriami. Niniejsza instrukcja opisuje sposób instalowania, uruchamiania oraz użycia produktu. Instalator powinien zastosować się do norm i przepisów obowiązujących w kraju, w którym będzie instalowany produkt, a także poinformować swoich klientów o trybie jego użytkowania oraz konserwacji. Zabrania się użycia produktu w celach niezgodnych z przeznaczeniem.

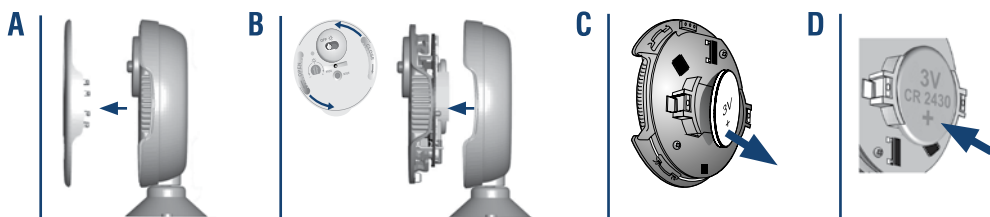


# 1. Dane techniczne:



- 1. PRZEDNIA POKRYWA
- 2. CZUJNIK SŁONECZNY
- 3. TYLNA POKRYWA
- 4. STREFA KONTROLI JASNOŚCI SŁOŃCA
- 5. PRZYSSAWKA
- 6. BATERIA
- 7. LED SŁOŃCE
- 8. POTENCOMETR REGULACJI WARTOŚCI PROGOWEJ JASNOŚCI SŁOŃCA
- 9. PRZYCISK PROGRAMOWANIA (PROG)
- 10. LED TEMPERATURA
- 11. POTENCJOMETR REGULACJI WARTOŚCI PROGOWEJ TEMPERATURY
- 12. PRZEŁĄCZNIK TRYBU FUNKCJONOWANIA
- 13. PRZYCISK „MODE”
- 14. PRZEŁĄCZNIK ON/OFF

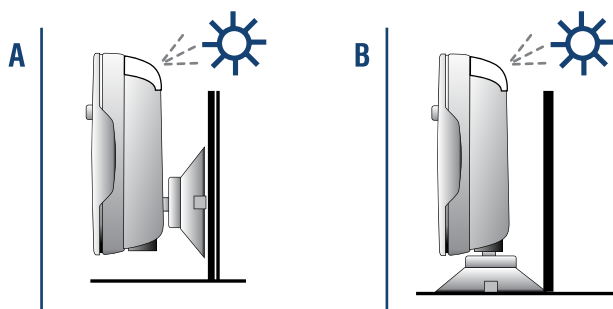
## 2. Wkładanie i wymiana baterii:



Wymienić baterię kiedy LED Słońce i Temperatura zmieniają kolor na pomarańczowy. Wymieniać baterię bez użycia narzędzi.



## 3. Instalacja.



1. Dokładnie wyczyścić powierzchnię, na której zostanie umocowany czujnik.
2. Umocować czujnik przy pomocy dostarczonej przyssawki po wewnętrznej stronie szyby (A) lub na wewnętrznym parapecie okna (B).



Używać tylko we wskazanej pozycji. Pozostałe pozycje są nieaktywne.


POZYCJA PRZEŁĄCZNIKA	POZYCJA CZUJNIKA	UŻYWAĆ DLA	NIE UŻYWAĆ DLA
	Umocować poniżej wybranej strefy zacielenia rolety.	Jednej lub kilku rolet o tej samej wysokości.	Jednej lub kilku rolet o różnej wysokości

Górny ogranicznik ruchu

Pozycja czujnika

## 4. Ustawienia.

Stosując przełącznik (14) można ustawić różne tryby funkcjonowania.

POZYCJA	STAN PRZEŁĄCZNIKA	STAN	SYGNALIZACJA
0	OFF	Wyłączony	Brak
1		Tryb słońce	Led SŁOŃCE włączony przez 5 sek.
2		Tryb słońce i temperatura	Led SŁOŃCE włączony przez 5 sek.

### Regulacja wartości progu jasności słońca.

1. Włączyć czujnik ustawiając przełącznik (14) w trybie 1: LED SŁOŃCE (7) pozostanie zapalony w sposób ciągły na czerwono przez 5 sek.
2. Obrócić potencjometr SŁOŃCE (8) w kierunku zgodnym z ruchem wskazówek zegara (+) aż do końca skali.
3. Wcisnąć krótko przycisk MODE (13): LED SŁOŃCE (7) pozostanie zapalony w sposób ciągły na czerwono przez około 15 sek.
4. Podczas gdy LED jest zapalony, obrócić powoli potencjometr SŁOŃCE (8) w kierunku przeciwnym do ruchu wskazówek zegara (-), aż do chwili kiedy LED zmieni kolor z czerwonego na zielony.
5. Tak określona wartość jasności jest ustawiona jako wartość progowa.
6. Odczekać, aż LED zgaśnie.

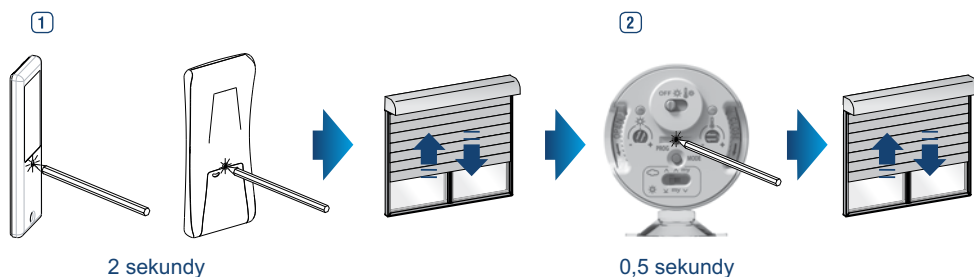
### Regulacja wartości progu jasności słońca i temperatury.

1. Włączyć czujnik ustawiając przełącznik (14) w trybie 2: LED SŁOŃCE (7) pozostanie zapalony w sposób ciągły na czerwono przez 5 sek.
2. Umieścić czujnik przed źródłem światła i obrócić potencjometry Słońce (8) i Temperatura (11) w kierunku zgodnym z ruchem wskazówek zegara (+), aż do końca skali.
3. Wcisnąć krótko przycisk MODE (13): LED-y SŁOŃCE (7) i TEMPERATURA (10) pozostaną zapalone w sposób ciągły na czerwono przez około 15 sek.
4. Podczas gdy LED-y są zapalone, obrócić powoli potencjometry Słońce (8) i temperatura (11) w kierunku przeciwnym do ruchu wskazówek zegara (-), aż do chwili kiedy LED-y zmienią kolor z czerwonego na zielony.
5. Tak określone wartości jasności i temperatury są ustawione jako wartości progowe.
6. Odczekać, aż LED-y zgasną.

## 5. Sposób funkcjonowania.

W zależności od wartości natężenia promieniowania słonecznego oraz temperatury w pomieszczeniu (zimą), czujnik przesyła polecenie otwarcia lub zamknięcia do silnika lub odbiornika aby automatycznie wyregulować pozycję zasłony lub rolety w celu zapewnienia prawidłowego komfortu w pomieszczeniu.

## 6. Wpisywanie czujnika.



1. Ustawić silnik/odbiornik radiowy w trybie programowania:  
wcisnąć przycisk programowania pilota lub odbiornika radiowego przez około 2 sekundy.  
roleta potwierdzi polecenie krótkim ruchem unoszenia/opuszczania.
2. Wpisać czujnik wciskając krótko (0,5 sek.) przycisk programowania PROG (9) czujnika.  
roleta potwierdzi polecenie krótkim ruchem unoszenia/opuszczania.
3. Czujnik został wpisany i może zacząć funkcjonować.



**Jeśli czujnik ma być wpisany do kilku silników lub odbiorników radiowych, należy powtórzyć punkty 1 i 2 dla każdego silnika radiowego i dla każdego odbiornika radiowego.**

## 7. Eliminowanie czujnika.

Aby wyeliminować czujnik z pamięci silnika lub odbiornika zewnętrznego, należy zastosować się do procedury "Zachowywanie czujnika w pamięci"

## 8. Eliminowanie czujnika.

Aby wyeliminować czujnik z pamięci silnika lub odbiornika zewnętrznego, należy zastosować się do procedury "Zachowywanie czujnika w pamięci"

## 9. Tryb DEMO.

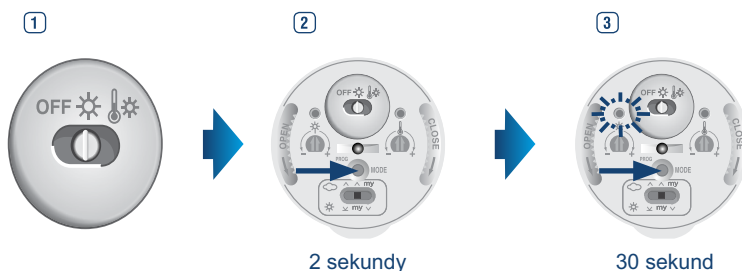
Tryb DEMO może być stosowany w celu sprawdzenia ustawienia wartości progowej, jako że czas reakcji jest krótki.



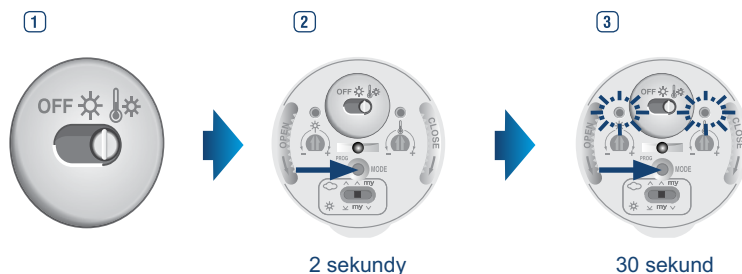
**Nie modyfikować wartości progowej w trybie DEMO.**

## 10. Wchodzenie w tryb DEMO.

Tryb Słońce



Tryb Słońce i Temperatura

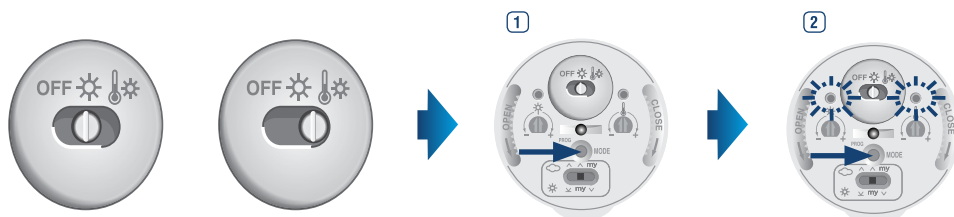


1. Włączyć czujnik ustawiając przełącznik w wybranym trybie funkcjonowania.
2. Wcisnąć przycisk MODE przez ponad 2 sekundy.
3. Jeśli aktywny jest tryb Słońce, LED Słońce będzie migał przez około 30 sekund, po czym zgaśnie. Jeśli natomiast jest aktywny tryb Słońce i Temperatura, będą migały LED-y Słońce i Temperatura przez około 30 sekund, po czym zgasną. Tryb DEMO jest aktywny.



**Jeśli nie zostaną wysłane polecenia w trybie DEMO, po upływie 3 minut czujnik przejdzie automatycznie w tryb użytkowy.**

## 11. Wychodzenie z trybu demo.



1. Wcisnąć przycisk MODE (B), aż do kiedy LED słońce lub obydwie LED-y pozostaną zapalone w sposób ciągły.
2. Zwolnić przycisk i LED-y zgasną.  
Tryb użytkowy jest aktywny.

## 12. Tryb SŁOŃCE.

STAN PRZEŁĄCZNIKA		TRYB FUNKCJONOWANIA
	W obecności słońca	Jeśli wartość progowa jasności promieniowania słonecznego zostanie przekroczona przez 5 minut, zasłona opuści się aż do czujnika i uniesie się aby uwolnić czujnik. W trybie DEMO czas interwencji redukuje się do 5 sekund.
	Przy braku słońca	Jeśli wartość progowa jasności promieniowania słonecznego nie zostanie przekroczona przez maksimum 30 minut, zasłona wykona ruch aż do górnego ogranicznika ruchu. W trybie DEMO czas interwencji redukuje się do 30 sekund.

## 13. Tryb SŁOŃCE I TEMPERATURA.

STAN PRZEŁĄCZNIKA	MIERZONA TEMPERATURA	TRYB FUNKCJONOWANIA	
	$T < \text{próg}$	Brak działania: czujnik pozostaje w stanie oczekiwania, aż temperatura przekroczy wartość progową.	
	$T > \text{próg}$	W obecności słońca	Jeśli wartość progowa jasności promieniowania słonecznego zostanie przekroczona przez 5 minut, zasłona opuści się aż do czujnika i uniesie się aby uwolnić czujnik. W trybie DEMO czas interwencji redukuje się do 5 sekund.
		Przy braku słońca	Jeśli wartość progowa jasności promieniowania słonecznego nie zostanie przekroczona przez maksimum 30 minut, zasłona wykona ruch aż do górnego ogranicznika ruchu. W trybie DEMO czas interwencji redukuje się do 30 sekund.


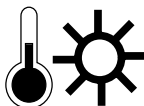
Po ręcznym lub czasowym poleceniu opuszczenia, automatyzm słoneczny wyłączy się. Kolejne polecenie uniesienia w trybie ręcznym lub czasowym ponownie uaktywni czujnik, o ile roleta nie będzie kolidować z czujnikiem uniemożliwiając jego prawidłowe funkcjonowanie.



Po impulsie zamknięcia sterowanym przez czujnik, ponowne otwarcie nastąpi tylko wówczas kiedy zmiana natężenia promieniowania spowodowana brakiem słońca będzie stopniowa. Nagłe zaciemnienie spowoduje wyłączenie automatyzmu słonecznego. Aby ponownie otworzyć roletę, konieczne będzie użyć ster ręczny; w przeciwnym wypadku otworzy się ona automatycznie w chwili kiedy zmniejszy się stopniowo natężenie światła.

## 14. Tryb symulacji.

Jeśli potencjometr Słońce (8) zostanie całkowicie obrócony w kierunku przeciwnym do ruchu wskazówek zegara (-) aż do końca skali, symulowana jest obecność słońca. LED SŁOŃCE (7) zapali się na zielono, a roleta opuści się, zatrzyma na poziomie czujnika, po czym lekko się uniesie.

TRYB PRZELĄCZNIKA	LED	STAN LED	KOLOR	OPIS
	Słońce	Miga	Czerwony	Czujnik w trybie DEMO i mierzona jasność jest poniżej wartości progowej
		Miga	Zielony	Czujnik w trybie DEMO i mierzona jasność jest powyżej wartości progowej
		Zapalony w sposób ciągły	Czerwony	Czujnik w trybie UŻYTKOWNIK i mierzona jasność jest poniżej wartości progowej
		Zapalony w sposób ciągły	Zielony	Czujnik w trybie UŻYTKOWNIK i mierzona jasność jest powyżej wartości progowej
	Temperatura	Wyłączony	/	/
	Słońce	Miga	Czerwony	Czujnik w trybie DEMO i mierzona jasność jest poniżej wartości progowej
		Miga	Zielony	Czujnik w trybie DEMO i mierzona jasność jest powyżej wartości progowej
		Zapalony w sposób ciągły	Czerwony	Czujnik w trybie UŻYTKOWNIK i mierzona jasność jest poniżej wartości progowej
		Zapalony w sposób ciągły	Zielony	Czujnik w trybie UŻYTKOWNIK i mierzona jasność jest powyżej wartości progowej
	Temperatura	Miga	Czerwony	Czujnik w trybie DEMO i mierzona jasność jest poniżej wartości progowej
		Miga	Zielony	Czujnik w trybie DEMO i mierzona jasność jest powyżej wartości progowej
		Zapalony w sposób ciągły	Czerwony	Czujnik w trybie UŻYTKOWNIK i mierzona jasność jest poniżej wartości progowej
		Zapalony w sposób ciągły	Zielony	Czujnik w trybie UŻYTKOWNIK i mierzona jasność jest powyżej wartości progowej