

Dane techniczne :

Częstotliwość pracy:

868 MHz

Moc nadawania:

ERP<20 mW

Temperatura pracy:

od -10 °C do +55 °C

Zasięg działania:

Uwarunkowany czynnikami
architektonicznymi oraz ustawowymi



1. OPIS URZĄDZENIA

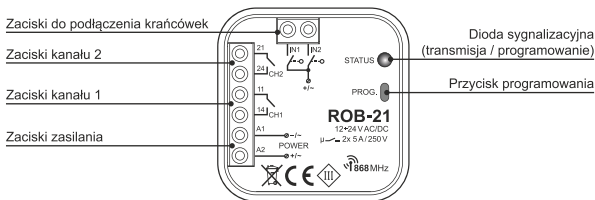
Odbiornik ROB-21 przeznaczony jest do otwierania/zamykania bram wjazdowych lub garażowych z poziomu pilotów oraz aplikacji EXALUS HOME oraz EXTA LIFE. Odbiornik można również z powodzeniem wykorzystać do sterowania elektrozaczepami w furtkach wejściowych na posesję. W przypadku sterowania bramami konieczne jest podłączenie odbiornika pod odpowiednie wejścia dedykowanego sterownika bramy wjazdowej lub garażowej.

ROB-21 posiada dwa wejścia do podłączenia czujników krańcowych – dzięki temu w aplikacji widoczny jest faktyczny stan bramy: zamknięta / uchylona / otwarta. Funkcjonalnie tryb sterowania bramą umożliwia całkowite jej otwarcie lub jedynie uchylanie do ustalonego poziomu. Szeroki zakres napięcia zasilającego 12+24 V AC/DC umożliwia współpracę z większością sterowników bram dostępnych na rynku.

Dwa kanały ze stykami NO umożliwiają niezależne sterowanie: bramą i furtką, dwoma bramami lub dwoma furtkami. Wymiary umożliwiają montaż urządzenia w puszkach instalacyjnych Ø60 lub bezpośrednio w obudowie sterownika bramy.

CECHY:

- otwieranie / zamykanie bram wjazdowych lub garażowych,
- sterowanie elektrozaczepami w furtkach,
- możliwość podłączenia czujników krańcowych,
- współpraca z większością sterowników bram dostępnych na rynku,
- sterowanie z poziomu pilotów oraz aplikacji EXALUS HOME oraz EXTALIFE
- niezależne sterowanie dwoma kanałami (brama + furtka, 2 x brama, 2 x furtka),
- funkcja uchylania bramy,
- szeroki zakres napięcia zasilającego

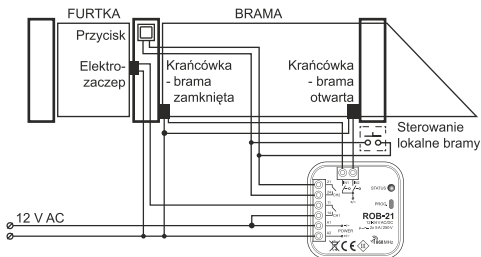


Rys.1

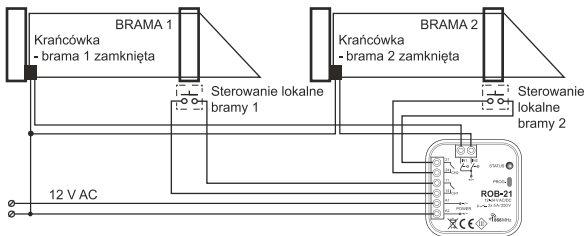
2. UWAGI MONTAŻOWE

- Przed podłączeniem i skonfigurowaniem urządzenia należy dokładnie zapoznać się z instrukcją obsługi.
- Urządzenie ROB-21 przeznaczone jest do montażu w puszkach instalacyjnych Ø60. Należy stosować puszki pogłębiane lub kieszeniowe. Dopuszczalny jest montaż bezpośrednio w obudowie sterownika bramy jeżeli jego obudowa wykonana jest z tworzywa sztucznego.
- W przypadku montażu na zewnątrz budynku należy zagwarantować odpowiednie zabezpieczenie urządzenia przed wnikaniem wody oraz kondensacją pary wodnej.
- Należy bezwzględnie przestrzegać podanego zakresu napięcia zasilającego (12+24 V AC/DC). Podłączenie innej wartości napięcia może negatywnie wpłynąć na pracę urządzenia lub doprowadzić do jego uszkodzenia.
- Czynności związane z podłączeniem oraz regulacją powinny być wykonane przez wykwalifikowanego elektryka ze względów bezpieczeństwa nie należy montować urządzenia bez obudowy lub z uszkodzoną obudową.
- Do instalacji należy użyć wkrętaka krzyżowego do 3,5 mm.
- Zaciski śrubowe umożliwiają podłączenie przewodu maksymalnie 2,5 mm².
- Podany w instrukcji zasięg działania (do 200m) dotyczy warunków idealnych w otwartej przestrzeni. W przypadku problemów z zasięgiem zaleca się zastosowanie dodatkowego elementu pośredniczącego w postaci retransmitera REP-21.
- Wyjścia urządzenia ROB-21 (styk zwierny beznapięciowy NO) podłącza się pod odpowiednie wejścia sterownika bramy lub pod elektrozaczepek furtki. Typowo w przypadku sterowników bram wykorzystuje się wejścia do podłączenia przycisku lokalnego.
- Krańcówki podłącza się pod wejścia IN1 / IN2. Mogą to być krańcówki typu NO lub NC. Krańcówki wymagają odpowiedniej konfiguracji z poziomu aplikacji EXALUS HOME lub EXTALIFE.
- W przypadku montażu kilku urządzeń w jednym miejscu należy unikać montażu jednego odbiornika nad drugim.

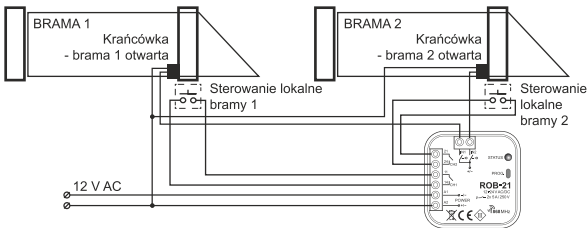
3. PODŁĄCZENIE



Sterowanie bramą wjazdową (kanał 2) oraz elektrozaczepek 12 V AC do furtki (kanał 1)





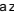
Sterowanie dwoma bramami wjazdowymi (krańcówki do sygnalizacji zamknięcia)



Sterowanie dwoma bramami wjazdowymi (krańcówki do sygnalizacji otwarcia)

1. PRZYPISYWANIE STEROWNIKA DO CENTRALI TR7

(PIERWSZE URUCHOMIENIE):


1. Podłącz sterownik do zasilania – dioda STATUS mruga w kolorze zielonym przez kilka sekund.
 2. Zaloguj się do aplikacji TR7 i wejdź w zakładkę KONFIGURACJA URZĄDZEŃ
 3. Wybierz zakładkę Nowe i wciśnij przycisk  „Szukaj” – po kilku sekundach na liście pojawią się dostępne urządzenia
 4. Aby dodać wybrane urządzenie do aplikacji rozwiń menu danego urządzenia  i następnie wciśnij przycisk  w celu sparowania z centralą TR7
 - * W przypadku gdy dostępna jest aktualizacja oprogramowania w tym miejscu pojawi się okno w którym należy potwierdzić ten proces klikając przycisk AKTUALIZUJ (podczas trwania tego procesu nie należy wyłączać aplikacji)
 - * Po zaktualizowaniu oprogramowania (100%) Status procesu zmieni się na: Aktualizacja została zainstalowana. Należy wtedy kliknąć przycisk ZAMKNIJ.
 5. W zakładce "Dodane" sprawdzamy czy wyświetla się nazwa ROB 21.
 6. Po zidentyfikowaniu urządzenia wciskamy przycisk "Ustawienia"(znaczek trybiku) a następnie pojawia się okno ustawień w którym najpierw nazywamy urządzenie i jest możliwość edytowania "Akcji" urządzenia takich jak:
 - Sprawdź aktualizacje
 - Wersja oprogramowania
 - Uruchomienie diagnostyki
- Po naciśnięciu przycisku "Dalej" otwiera nam się okno konfiguracyjne gdzie możemy:
- Wybrać obraz sterowanego przez nasze urządzenie obiektu z plików zewnętrznych.
 - Wybrać ikonkę obiektu sterowanego przez nasze urządzenie (zapropionowana przez aplikacje).
 - Nazwę sterowanego obiektu.
 - Istnieje możliwość dodania urządzenia do grupy, wybierając nazwę z rozwijanego menu lub dodając nową , przycisk "Dodaj nowa grupę".
7. "USTAWIENIE PARAMETRÓW PRACY"

- Tryb pracy: Brama, Furta, Monostabilny
- Przypisane nadajniki: (dodane wcześniej)
- Ustawiamy czas impulsu. (np. dla furtki)
- Ustawiamy parametry globalne: dla Wejście 1 i dla Wejście 2
- Przypisane wyjście (Kanal1, kanal2)
- Funkcje krańcówki: (Brak, Zamknięcie, Otwarcie)
- Typ krańcówki: (Normalnie otwarta NO, Normalnie zamknięta NC)

Po ustawieniu " Zapisz" i "Zamknij"

2. USUNIĘCIE STEROWNIKA

(Z POZIOMU CENTRALI TR7):

1. Aby usunąć istniejący sterownik ROB 21 zaloguj się do aplikacji TR7 i wejdź w zakładkę KONFIGURACJA URZĄDZEŃ.
2. W pozycji Dodane wybierz konkretny sterownik rozwijając menu ▼ i wciśnij przycisk „KOSZ”  – pojawi się okno potwierdzające usunięcie urządzenia.
3. Jeżeli sterownik ROB 21 znajduje się w zasięgu działania centrali zostanie usunięty, natomiast w przypadku gdy centrala nie może skomunikować się ze sterownikiem (np. jest on odłączony od zasilania) pojawi się kolejne okno potwierdzające usunięcie jego ustawień. W takim przypadku podczas ponownego uruchomienia sterownika należy dokonać procedury resetu z poziomu przycisku serwisowego (**RESET STEROWNIKA ROB 21**).

**UWAGA: Nie należy usuwać sterownika którego aktualizacja się nie powiodła.
Proces aktualizacji należy uruchomić ponownie.**

3. KOMPATYBILNE PILOTY

Odbiornik ROB-21 możemy sterować:

- z pilotów systemu EXALUS HOME:

NX-BIDI
PX-BIDI

- z pilotów breloczków firmy Zamel:

P-457/2
P 457/4

- z nadajników dopuszkowych:

RNP-21
RNP-22,

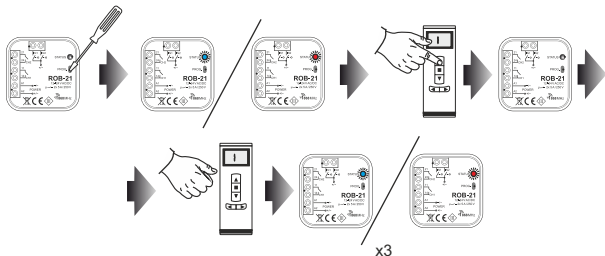
- z menadżerów scenariuszy z czujnikiem temperatury:

RNK-22
RNK-24

1. WPISYWANIE PRZYCISKÓW PILOTA POPRZEZ PRZYCISK PROG:

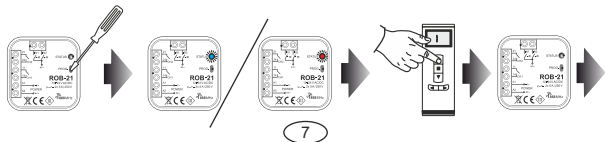
Pojedynczy impuls

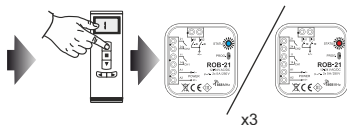
1. Naciśnij na krótko (0,5s) przycisk PROG. - dioda STATUS zaświeci się na niebiesko (programowanie przycisku do kanału 1). Jeżeli chcesz wpisać przycisk do drugiego kanału odczekaj około 5 sekund aż dioda STATUS zaświeci się na czerwono.
2. Wciśnij i przytrzymaj przycisk pilota, który chcesz wpisać do danego kanału.
3. Dioda STATUS zgaśnie i po chwili ponownie się zaświeci.
4. Zwolnij przycisk pilota.
5. Po poprawnym wpisaniu przycisku dioda STATUS zamruga 3 razy i sterownik wyjdzie z trybu programowania.



Uchylenie bramy

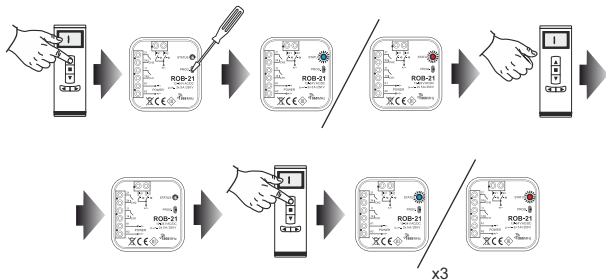
1. Naciśnij na krótko (0,5s) przycisk PROG. - dioda STATUS zaświeci się na niebiesko (programowanie przycisku do kanału 1). Jeżeli chcesz wpisać przycisk do drugiego kanału odczekaj około 5 sekund aż dioda STATUS zaświeci się na czerwono.
2. Naciśnij na krótko przycisk pilota, który chcesz wpisać do danego kanału.
3. Dioda STATUS zgaśnie i po chwili ponownie się zaświeci.
4. Powtórnie na krótko naciśnij przycisk pilota.
5. Po poprawnym wpisaniu przycisku dioda STATUS zamruga 3 razy i sterownik wyjdzie z trybu programowania.





Monostabilny

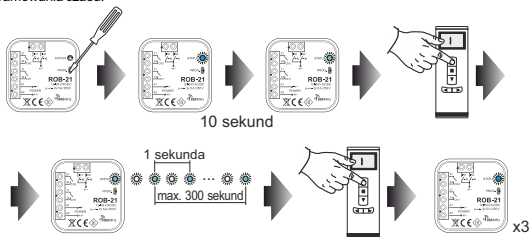
1. Wciśnij i przytrzymaj przycisk, który chcesz wpisać do danego kanału
2. Naciśnij na krótko (0,5s) przycisk PROG. - dioda STATUS zaświeci się na niebiesko (programowanie przycisku do kanału 1). Jeżeli chcesz wpisać przycisk do drugiego kanału odczekaj około 5 sekund aż dioda STATUS zaświeci się na czerwono.
3. Zwolnij przycisk pilota.
4. Dioda STATUS zgaśnie i po chwili ponownie się zaświeci.
5. Powtórnie na krótko naciśnij przycisk pilota.
6. Po poprawnym wpisaniu przycisku dioda STATUS zamruga 3 razy i sterownik wyjdzie z trybu programowania.



2. PROGRAMOWANIE CZASU OPÓŹNIENIA POPRZEZ PRZYCISK PROG:

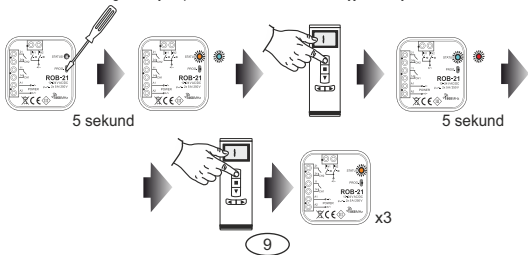
- Domyślnie 'Czas opóźnienia' jest ustawiony na 10 sekund
- Czas programuje się tylko dla przycisków wpisanych w trybie 'Uchylania bramy'.

1. Naciśnij na krótko (0,5s) przycisk PROG. – dioda STATUS zaświeci na niebiesko.
2. Odczekaj około 10 sekund aż dioda STATUS zaświeci na kolor cyjan.
3. Naciśnij na krótko przycisk pilota, który wcześniej wpisałeś w trybie uchylania bramy.
4. Na krótko zostanieysterowane wyjście, do którego jest wpisany przycisk. Dioda STATUS zacznie migać z interwałem 1 sekundy.
5. Po czasie, który chcesz ustawić (maksymalnie 300 sekund) powtórnie naciśnij przycisk pilota.
6. Na krótko zostanieysterowane wyjście, dioda STATUS zamruga 3 razy i odbiornik wyjdzie z trybu programowania czasu.



3. USUWANIE PRZYCISKÓW PILOTA POPRZEZ PRZYCISK PROG:

1. Naciśnij przycisk PROG. na około 5 sekund - w tym czasie dioda STATUS świeci na pomarańczowo.
2. Jak dioda STATUS zaświeci się na niebiesko to zwolnij przycisk PROG.
3. W trakcie świecenia diody STATUS na niebiesko naciśnij na krótko przycisk pilota, który ma być usunięty z kanału 1.
4. Jeżeli chcesz usunąć przycisk z kanału 2 to odczekaj około 5 s aż dioda STATUS zaświeci na czerwono. W trakcie świecenia diody na czerwono naciśnij na krótko przycisk pilota, który ma być usunięty z kanału 2.
5. Dioda STATUS zamruga 3 razy na pomarańczowo i odbiornik wyjdzie z trybu kasowania.



4. RESET DO USTAWIEŃ FABRYCZNYCH:

Reset do ustawień fabrycznych powoduje przywrócenie domyślnej konfiguracji urządzenia. Kasowane są wszystkie przyciski pilotów wpisane do odbiornika, wszystkie ustawione czasy oraz znacznik informujący o sparowaniu odbiornika z kontrolerem.

1. Naciśnij przycisk PROG. na około 5sekund - w tym czasie dioda STATUS świeci na pomarańczowo.
2. Jak dioda STATUS zaświeci się na niebiesko to zwolnij przycisk PROG. i powtórnie na krótko (0,5s) go naciśnij.
3. Dioda STATUS zamruga na pomarańczowo a następnie 5 razy na zielono. Oznacza to poprawnie wykonany reset fabryczny.

