



**PORTOS TR7**  
spółka z ograniczoną odpowiedzialnością  
ul. Złota 71, 62 - 800 Kalisz  
tel. 62 / 768 40 00  
sekretariat@portosrolety.pl  
www.portosrolety.pl

**System sterowania napędami PORTOS**

# **INSTRUKCJA OBSŁUGI**

## **RR1 / RR5 / RR15**

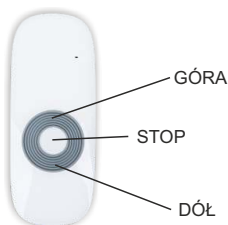


### **Dane techniczne :**

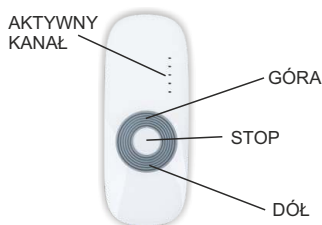
<b>Zasilanie:</b>	bateria 3V ( CR 2430 )
<b>Częstotliwość pracy:</b>	433 MHz
<b>Moc nadawania:</b>	<10 mW
<b>Temperatura pracy:</b>	od -10 °C do +50 °C
<b>Zasięg działania:</b>	Uwarunkowany czynnikami architektonicznymi oraz ustawowymi

**UWAGA!** Niebezpieczeństwo eksplozji w przypadku zastąpienia baterii baterią niewłaściwego typu.  
Zużytych baterii pozbywać się zgodnie z instrukcją.

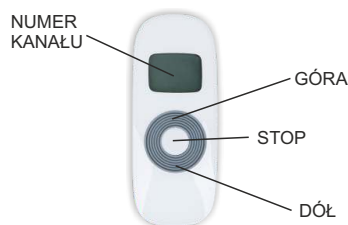
### **!!! Charakterystyka urządzenia:**



**RR 1**  
(1 kanałowy)



**RR 5**  
(5 kanałowy)



**RR 15**  
(15 kanałowy)



# 1. Programowanie napędu radiowego na danym kanale dowolnego nadajnika



## UWAGA!!!

Podczas programowania do zasilania powinien być podłączony tylko ten napęd, który jest programowany.

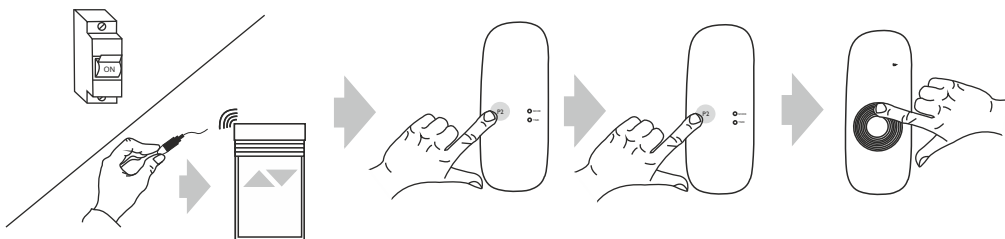
Piloty wielokanałowe posiadają jeden kanał dodatkowy na którym automatycznie zapisują się wszystkie zaprogramowane urządzenia. Jest to kanał nieprogramowalny.

Zaprogramowanie w poniższy sposób napędu, usuwa wszystkie poprzednio zaprogramowane nadajniki. Aby dodać kolejny nadajnik bądź kanał, patrz punkt 5.

Nowe modele silnika (od ok. połowy 2023 roku) posiadają zmienione sygnalizowanie. Reakcje silnika w poniższej instrukcji podzielone są na wersję poprzednią i wersję nową. Sama procedura programowania nie uległa zmianie z wyjątkiem niektórych czasów oczekiwania.

Silnik nie reaguje na polecenia w trakcie potwierdzania.

	DZIAŁANIE	REAKCJA SILNIKA (wersja poprzednia)	REAKCJA SILNIKA (wersja nowa)
1.	Za pomocą przycisków kanał +/- wybierz w urządzeniu kanał, który chcesz zaprogramować.		
2a.	Włącz tryb programowania poprzez podłączenie silnika do zasilania. Po podłączeniu silnik wykona reakcje, po której jest około 5 sekund na wykonanie następnego punktu instrukcji.	1x długi sygnał dźwiękowy 1x potwierdzenie góra-dół	Silnik bez zapisanego pilota: 1x długi sygnał dźwiękowy 1x potwierdzenie góra-dół.  Silnik z wgranym pilotem: 3x sygnał dźwiękowy
2b.	Włącz tryb programowania poprzez naciśnięcie przycisku microswitch przez czas poniżej 3 sekund (nowa wersja) lub do sygnału dźwiękowego (stara wersja).	Po upływie 3 sekund: 1x sygnał dźwiękowy 1x potwierdzenie góra-dół	Po puszczeniu przycisku: 1x sygnał dźwiękowy 1x potwierdzenie góra-dół
3.	Naciśnij przycisk P2 na pilocie.	1x sygnał dźwiękowy	1x sygnał dźwiękowy 1x potwierdzenie góra-dół
4.	Ponownie naciśnij przycisk P2 na pilocie.	1x sygnał dźwiękowy	1x sygnał dźwiękowy 1x potwierdzenie góra-dół
5.	Naciśnij przycisk "Góra" albo przycisk "Dół" na pilocie. Użycie przycisku "Dół" odwróci kierunku po zaprogramowaniu.	6x krótki dźwięk 1x potwierdzenie góra-dół	3x sygnał dźwiękowy 1x potwierdzenie góra-dół



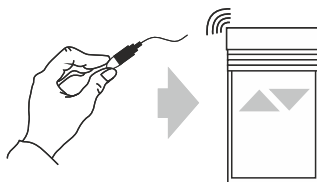
## 2. Programowanie zewnętrznego odbiornika radiowego na danym kanale dowolnego nadajnika.

W przypadku posiadania zewnętrznego odbiornika radiowego należy postępować zgodnie z instrukcją danego urządzenia (Np. XT-R, PPKR-313 lub PPKR-400).

## 3. Zmiana kierunków obrotu napędu.

Za pomocą microswitcha ulokowanego na przewodzie istnieje możliwość zmiany kierunków pracy napędu. W celu wykonania tej czynności należy:

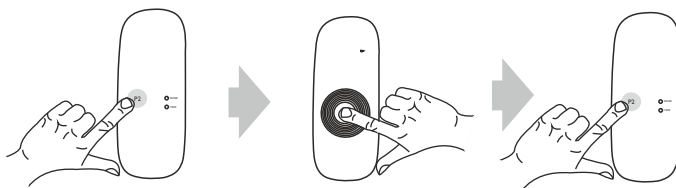
1. Wcisnąć microswitch na 6 sekund.
2. Silnik potwierdzi zmianę kierunków krótkim ruchem rolety GÓRA i DÓŁ oraz trzykrotnym sygnałem dźwiękowym.



## 4. Kasowanie kanału (kasowanie wszystkich ustawień danego kanału).

Na wyświetlaczu pilota ustaw zaprogramowany wcześniej kanał (dotyczy pilotów wielokanałowych).

1. Naciśnij przycisk P2 raz, silnik wyda pojedynczy dźwięk i wykona krótki ruch w górę i w dół.
2. Naciśnij przycisk STOP, silnik wyda pojedynczy dźwięk.
3. Naciśnij ponownie przycisk P2, zostanie to zasygnalizowane 4-krotnym dźwiękiem silnika oraz krótkim ruchem w górę i w dół.



### UWAGA!!!

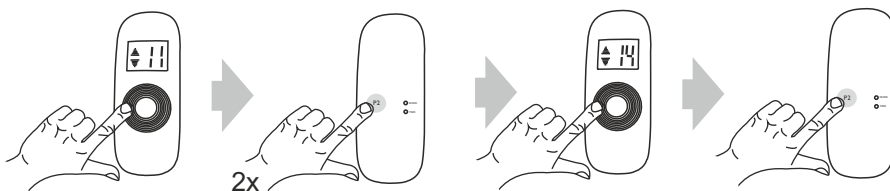
Jeżeli wykasujemy ustawienia danego kanału, to napędy, które były do niego przypisane zostają usunięte całkowicie z pozostałych kanałów. Każdorazowe skasowanie a następnie wpisanie nowego pilota wymaga odłączenia napięcia od silnika. Należy więc tak przygotować instalację elektryczną aby możliwe było niezależne odłączenie od zasilania każdej z rolet.

## 5. Dodawanie następnego pilota (kanału w pilotach wielokanałowych do silnika.

Operację dopisania następnego pilota lub następnego kanału rozpoczynamy od pilota, który został zaprogramowany jako pierwszy. Przy dopisywaniu dodatkowego pilota (kanału) nie odłączamy napięcia od silnika!

W działającym pilocie (dla pilotów wielokanałowych) ustaw zaprogramowany wcześniej kanał.

1. Naciśnij przycisk P2, silnik wyda pojedynczy dźwięk i wykona krótki ruch w górę i w dół.
2. Naciśnij ponownie przycisk P2, silnik wyda pojedynczy dźwięk.
3. Naciśnij trzeci raz przycisk P2 w pilocie, który chcesz zaprogramować, zostanie to zasygnalizowane 5-krotnym dźwiękiem silnika oraz krótkim ruchem w górę i w dół. Nowy kanał jest zaprogramowany.



## Użytkowanie

Na zasięg działania pilota oraz jakość sygnału radiowego mogą wpływać lokalne źródła zakłóceń takie jak silniki elektryczne czy też inne urządzenia radiowe działające na tej samej częstotliwości. Przy braku reakcji na sygnał sterujący pilota należy ponowić wysyłanie poleceń zmieniając położenie pilota.

Urządzenie należy utrzymywać w czystości oraz chronić przed zanieczyszczeniami. Nie należy wystawiać urządzenia na działanie skrajnych temperatur, wilgoci oraz dużych wibracji.

W celu wymiany baterii należy wysunąć szufladkę znajdującą się na odwrocie pilota. W czasie jej wymiany nie należy używać metalowych narzędzi. Wykorzystywany typ baterii to CR2430.

Urządzenie sterujące należy chronić przed dostępem do niego osób niepowołanych. Przed wyrzuceniem urządzenia należy skasować wszystkie przypisane do niego silniki. Niepotrzebne urządzenie należy poddać utylizacji, zgodnie z odpowiednimi przepisami.



**OSTRZEŻENIE – POSTĘPOWANIE WEDŁUG NINIEJSZEJ INSTRUKCJI JEST ISTOTNE DLA BEZPIECZEŃSTWA OSÓB.**