



System sterowania napędami PORTOS

INSTRUKCJA OBSŁUGI

RR-5T

PORTOS TR7
spółka z ograniczoną odpowiedzialnością
ul. Złota 71, 62 - 800 Kalisz
tel. 62 / 768 40 00
sekretariat@portosrolety.pl
www.portosrolety.pl



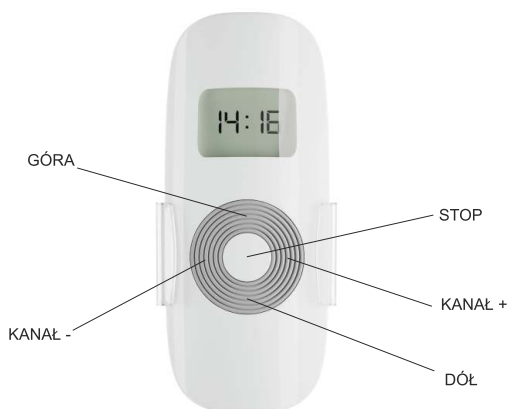
Dane techniczne :

Zasilanie:	bateria 3V (CR 2430)
Częstotliwość pracy:	433 MHz
Moc nadawania:	<10 mW
Temperatura pracy:	od -10 °C do +50 °C
Zasięg działania:	Uwarunkowany czynnikami architektonicznymi oraz ustawowymi

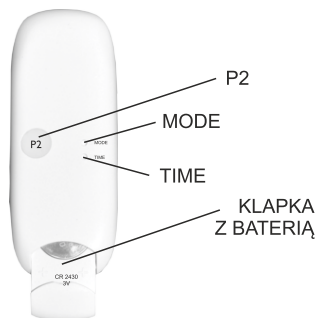
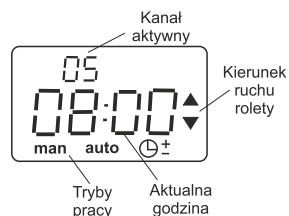
UWAGA! Niebezpieczeństwo eksplozji w przypadku zastąpienia baterii baterią niewłaściwego typu.
Zużytych baterii pozbywać się zgodnie z instrukcją.



Charakterystyka urządzenia:



RR-5T



1. Programowanie napędu radiowego na danym kanale dowolnego nadajnika



UWAGA!!!

Podczas programowania do zasilania powinien być podłączony tylko ten napęd, który jest programowany.

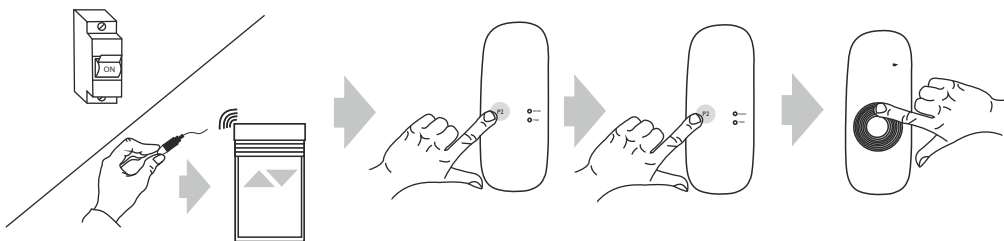
Piloty wielokanałowe posiadają jeden kanał dodatkowy na którym automatycznie zapisują się wszystkie zaprogramowane urządzenia. Jest to kanał nieprogramowalny.

Zaprogramowanie w poniższy sposób napędu, usuwa wszystkie poprzednio zaprogramowane nadajniki. Aby dodać kolejny nadajnik bądź kanał, patrz punkt 5.

Nowe modele silnika (od ok. połowy 2023 roku) posiadają zmienione sygnalizowanie. Reakcje silnika w poniższej instrukcji podzielone są na wersję poprzednią i wersję nową. Sama procedura programowania nie ulega zmianie z wyjątkiem niektórych czasów oczekiwania.

Silnik nie reaguje na polecenia w trakcie potwierdzania.

	DZIAŁANIE	REAKCJA SILNIKA (wersja poprzednia)	REAKCJA SILNIKA (wersja nowa)
1.	Za pomocą przycisków kanał +/- wybierz w urządzeniu kanał, który chcesz zaprogramować.		
2a.	Włącz tryb programowania poprzez podłączenie silnika do zasilania. Po podłączeniu silnik wykona reakcje, po której jest około 5 sekund na wykonanie następnego punktu instrukcji.	1x długi sygnał dźwiękowy 1x potwierdzenie góra-dół	Silnik bez zapisanego pilota: 1x długi sygnał dźwiękowy 1x potwierdzenie góra-dół. Silnik z wgranym pilotem: 3x sygnał dźwiękowy
2b.	Włącz tryb programowania poprzez naciśnięcie przycisku microswitch przez czas poniżej 3 sekund (nowa wersja) lub do sygnału dźwiękowego (stara wersja).	Po upływie 3 sekund: 1x sygnał dźwiękowy 1x potwierdzenie góra-dół	Po puszczeniu przycisku: 1x sygnał dźwiękowy 1x potwierdzenie góra-dół
3.	Naciśnij przycisk P2 na pilocie.	1x sygnał dźwiękowy	1x sygnał dźwiękowy 1x potwierdzenie góra-dół
4.	Ponownie naciśnij przycisk P2 na pilocie.	1x sygnał dźwiękowy	1x sygnał dźwiękowy 1x potwierdzenie góra-dół
5.	Naciśnij przycisk "Góra" albo przycisk "Dół" na pilocie. Użycie przycisku "Dół" odwróci kierunki po zaprogramowaniu.	6x krótki dźwięk 1x potwierdzenie góra-dół	3x sygnał dźwiękowy 1x potwierdzenie góra-dół



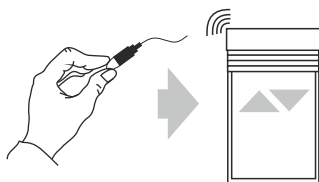
2. Programowanie zewnętrznego odbiornika radiowego na danym kanale dowolnego nadajnika.

W przypadku posiadania zewnętrznego odbiornika radiowego należy postępować zgodnie z instrukcją danego urządzenia (Np. XT-R, PPKR-313 lub PPKR-400).

3. Zmiana kierunków obrotu napędu.

Za pomocą microswitcha ulokowanego na przewodzie istnieje możliwość zmiany kierunków pracy napędu. W celu wykonania tej czynności należy:

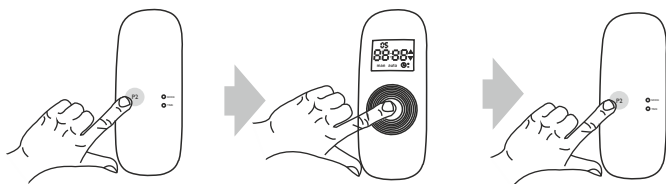
1. Wcisnąć microswitch na 6 sekund.
2. Silnik potwierdzi zmianę kierunków krótkim ruchem rolety GÓRA i DÓŁ oraz trzykrotnym sygnałem dźwiękowym.



4. Kasowanie kanału (kasowanie wszystkich ustawień danego kanału)

Na wyświetlaczu urządzenia ustaw zaprogramowany wcześniej kanał.

1. Naciśnij przycisk P2, silnik wyda pojedynczy dźwięk a następnie wykona krótki ruch w górę i w dół.
2. Naciśnij przycisk STOP, silnik wyda pojedynczy dźwięk.
3. Naciśnij ponownie przycisk P2, zostanie to zasygnalizowane 4-krotnym sygnałem dźwiękowym a następnie krótkim ruchem rolety w górę i w dół.



UWAGA!!!

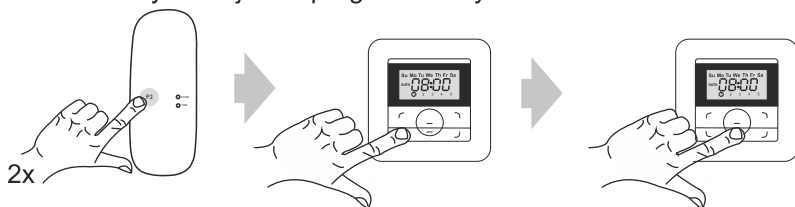
Jeżeli wykasujemy ustawienia danego kanału, to napędy, które były do niego przypisane zostają usunięte całkowicie z pozostałych kanałów. Każdorazowe skasowanie a następnie wpisanie nowego pilota wymaga odłączenia napięcia od silnika. Należy więc tak przygotować instalację elektryczną aby możliwe było niezależne odłączenie od zasilania każdej z rolet.

5. Dodawanie następnego kanału (nadajnika) do silnika

Operację dopisania następnego kanału lub następnego urządzenia rozpoczynamy od nadajnika, który został zaprogramowany jako pierwszy. Przy dopisywaniu dodatkowego nadajnika (kanału) nie odłączamy napięcia od silnika!

Na wyświetlaczu działającego nadajnika ustaw zaprogramowany wcześniej kanał.

1. Naciśnij przycisk P2, silnik wyda pojedynczy dźwięk a następnie wykona krótki ruch w górę i w dół. Następnie ponownie wciśnij przycisk P2, silnik wyda pojedynczy dźwięk.
2. Ustaw numer nowego kanału, który chcesz zaprogramować (*ewentualnie kanał nowego nadajnika*).
3. Naciśnij po raz trzeci przycisk P2 w urządzeniu, które chcesz zaprogramować, zostanie to zasygnalizowane 5-krotnym dźwiękiem silnika oraz krótkim ruchem w górę i w dół. Nowy kanał jest zaprogramowany.



6. Funkcje urządzenia:

Nadajnik ma możliwość pracy w trzech trybach:

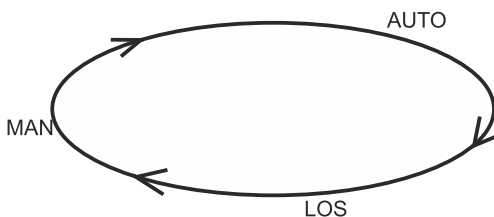
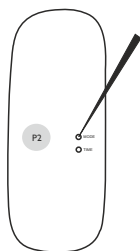
MAN – tryb manualny – działa tylko obsługa ręczna

AUTO – tryb automatyczny – działa obsługa ręczna jak i funkcje timera

☀️ – tryb losowy – działa obsługa ręczna, natomiast funkcje automatyczne uruchamiają się z przesunięciem czasowym +/- 15 minut

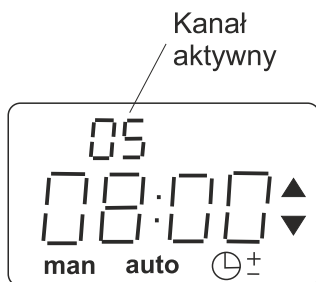
ZMIANA TRYBÓW:

Aby zmienić tryb pracy danego urządzenia należy przycisnąć przycisk MODE.



ZMIANA KANAŁU AKTYWNEGO:

Za pomocą przycisków KANAŁ +/- ustawiamy aktywny kanał. Jeżeli dany kanał jest aktywny jego numer pojawia się na wyświetlaczu.



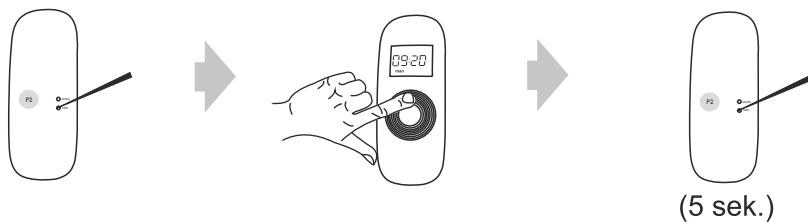
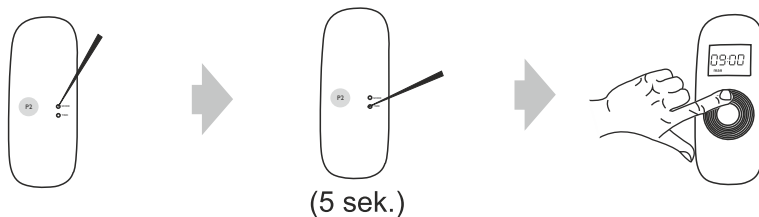
AKTYWACJA/DEAKTYWACJA CZASOWA KANAŁU:

Po wybraniu dowolnego kanału (1-5) w trybie „auto” za pomocą przycisku P2 możemy dezaktywować kanał (numer kanału pulsuje) lub aktywować kanał (numer kanału świeci ciągle). Jeżeli dany kanał jest aktywny czasowo (numer kanału nie pulsuje) to wcześniej skonfigurowane ustawienia podnoszenia oraz opuszczania będą funkcjonować.

USTAWIANIE GODZINY/DATY:

Aby zmienić godzinę w urządzeniu należy wykonać następujące kroki:

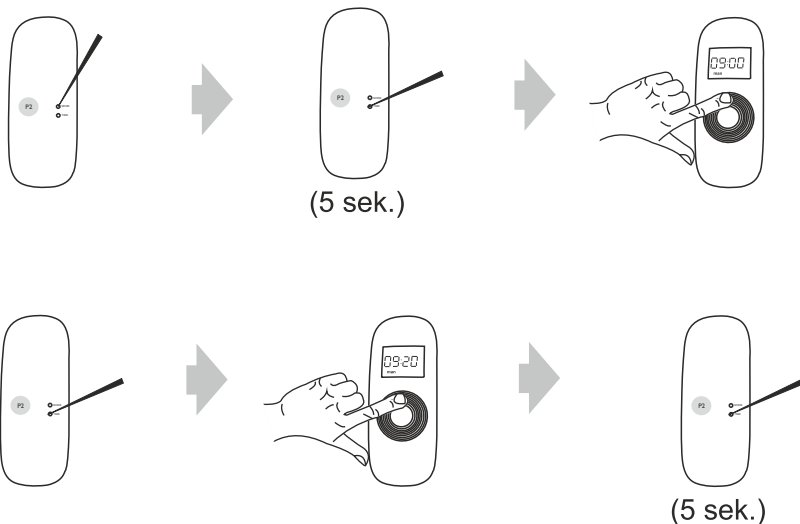
1. Za pomocą przycisku MODE przechodzimy w tryb MAN.
2. Wciskamy przycisk TIME – na 5 sekund -> wartość godziny zaczyna mrugać na wyświetlaczu.
3. Za pomocą przycisków GÓRA/DÓŁ ustawiamy daną wartość
4. Po ustawieniu wartości godzin wciskamy przycisk TIME – aby przejść do ustawiania minut.
5. Za pomocą przycisków GÓRA/DÓŁ ustawiamy daną wartość
6. Po ustawieniu danych wartości wciskamy przycisk TIME ponownie na 5 sekund. Obraz na wyświetlaczu zaczyna mrugać, po czym zostaje zapamiętana ustawiona godzina.
7. Aby uruchomić zegar wciskamy jednorazowo przycisk TIME.



USTAWIANIE TIMERA:

Aby ustawić dane godziny podnoszenia/opuszczania postępujemy według następujących kroków:

- Na pilocie wybieramy dany kanał, na którym będziemy ustawiać opcje podnoszenia i opuszczania czasowego.
- Za pomocą przycisku MODE przechodzimy w tryb AUTO.
- Wciskamy przycisk TIME – na 5 sekund -> pojawia nam się ekran z domyślnie ustawioną wartością podnoszenia.
- Za pomocą przycisków GÓRA/DÓŁ ustawiamy daną wartość godziny.
- Następnie przechodzimy przyciskiem TIME - do wartości minut i ustawiamy interesującą nas wartość.
- Po ustawieniu wszystkich wartości dla podnoszenia danego kanału przechodzimy do ustawiania wartości godzin/minut dla opuszczania tego kanału wciskając przycisk MODE. Dalej postępujemy zgodnie z punktami 3 do 4.
- Po ustawieniu wszystkich wartości dla podnoszenia i opuszczania danego kanału wciskamy przycisk TIME na 5 sekund.



UWAGA!!!

Dla danego programu czasowego różnica między godziną podnoszenia a opuszczania musi wynosić min. 32 minuty.

Na kanale wspólnym (00) nie istnieje możliwość ustawienia odrębnej godziny podnoszenia/opuszczania. Jeżeli będzie on ustawiony jako aktywny, wtedy funkcje czasowe dla każdego z kanałów będą działać odrębnie.

Użytkowanie

Na zasięg działania pilota oraz jakość sygnału radiowego mogą wpływać lokalne źródła zakłóceń takie jak silniki elektryczne czy też inne urządzenia radiowe działające na tej samej częstotliwości. Przy braku reakcji na sygnał sterujący pilota należy ponownie wysyłanie poleceń zmieniając położenie pilota.

Urządzenie należy utrzymywać w czystości oraz chronić przed zanieczyszczeniami. Nie należy wystawiać urządzenia na działanie skrajnych temperatur, wilgoci oraz dużych wibracji.

W celu wymiany baterii należy wyjąć urządzenie z ramki uzyskując dostęp do baterii. W czasie jej wymiany nie należy używać metalowych narzędzi. Wykorzystywany typ baterii to CR2430.

Urządzenie sterujące należy chronić przed dostępem do niego osób niepowołanych. Przed wyrzuceniem urządzenia należy skasować wszystkie przypisane do niego silniki.

Niepotrzebne urządzenie należy poddać utylizacji, zgodnie z odpowiednimi przepisami.



OSTRZEŻENIE – POSTĘPOWANIE WEDŁUG NINIEJSZEJ INSTRUKCJI JEST ISTOTNE DLA BEZPIECZEŃSTWA OSÓB.