



PORTOS TR7
spółka z ograniczoną odpowiedzialnością
ul. Złota 71, 62 - 800 Kalisz
tel. 62 / 768 40 00
sekretariat@portosrolety.pl
www.portosrolety.pl

INSTRUKCJA OBSŁUGI SILNIKA S-SOLAR 40/13RM S-SOLAR 60/20RM



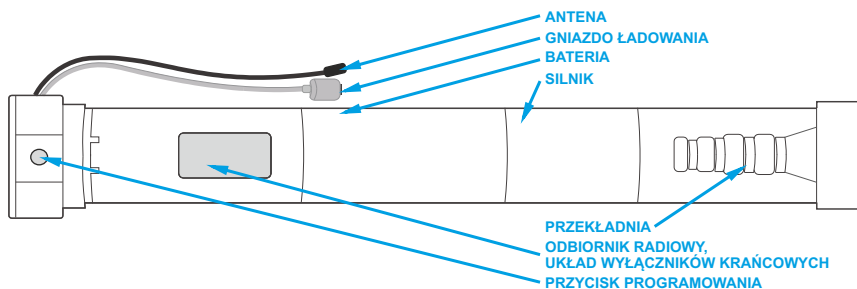
Dane techniczne :

Zasilanie:	12V DC
Częstotliwość pracy:	433 MHz
Moc nadawania:	<10 mW
Temperatura pracy:	od -10 °C do +50 °C
Zasięg działania:	Uwarunkowany czynnikami architektonicznymi oraz ustawowymi do 10 nadajników
Pamięć odbiornika:	



Napędy typu S-SOLAR to napędy z wbudowanym odbiornikiem radiowym, który umożliwiają bezprzewodowe sterowanie za pomocą pilota. Przeznaczone są do zautomatyzowania pracy rolet zewnętrznych. Posiadają elektroniczne wyłączniki krańcowe, które programowane są za pomocą pilota. Wbudowany akumulator pozwala na montaż napędu bez doprowadzenia zewnętrznego zasilania. Napędy typu S-SOLAR kompatybilne są z dedykowanymi nadajnikami SRR oraz SPRN.

1. FUNKCJE PRZYCISKU SERWISOWEGO:



FUNKCJE PRZYCISKU PROGRAMOWANIA:

Pojedyncze naciśnięcie przycisku	Sterowanie napędem w trybie krok-po-kroku. Wymaga wcześniejszego ustawienia pozycji krańcowych.
Wciśnięcie przycisku programowania przez 3 sekundy (do pierwszego poruszenia).	Programowanie nowego nadajnika lub usunięcie już zaprogramowanego.
Wciśnięcie przycisku programowania przez 7 sekund (do drugiego poruszenia).	Tymczasowe wyłączenie sterowania radiowego (Ponowne naciśnięcie przycisku programowania bądź przerwa w zasilaniu napędu przywraca sterowanie radiowe).
Wciśnięcie przycisku programowania przez 10 sekund (do trzeciego poruszenia).	Odwrócenie kierunków działania napędu.
Wciśnięcie przycisku programowania przez 16 sekund (do czwartego poruszenia).	Reset do ustawień fabrycznych (Usunięcie wszystkich zaprogramowanych nadajników oraz ustawień).

2. BEZPIECZEŃSTWO.



Przed rozpoczęciem montażu i użytkowaniem urządzenia należy zapoznać się z niniejszą instrukcją. Instalator musi stosować się do norm i przepisów obowiązujących w kraju, w którym montowane jest urządzenie oraz przekazać użytkownikom informację dotyczącą warunków użytkowania i konserwacji urządzenia. Nieprzestrzeganie niniejszej instrukcji może stworzyć zagrożenie dla życia i zdrowia, a także rzutować na poprawną pracę całej rolety. Skutkuje to także utratą praw wynikających z gwarancji.

1. Moment obrotowy napędu powinien być odpowiednio dobrany do ciężaru rolety.
2. Należy uważać, aby nie doszło do uszkodzeń napędu podczas transportu, instalacji lub w trakcie użytkowania. Powinno się ograniczyć wibrację napędu do minimum.
3. Należy regularnie przeprowadzać kontrolę znaków zużycia elementów odpowiadających za prawidłową pracę napędu.
4. Należy ograniczyć do minimum kontakt napędu z cieciami.
5. Podczas umieszczania napędu w rurze nawojowej nie wolno używać narzędzi.
6. Podczas montażu zabieraka należy uważać, aby nie uszkodzić napędu.
7. Należy pilnować, aby dzieci nie bawiły się napędem i systemem jego sterowania, a nadajniki przenośne należy przechowywać poza ich zasięgiem.

3. ŁADOWANIE:



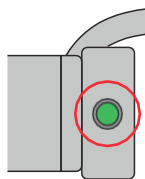
1. Napęd posiada wbudowany akumulator litowo-jonowy 12 V ze zintegrowanym modulem ładowania.
2. Maksymalne napięcie i prąd ładowarki: 12,6 V 1 A.
3. Przed pierwszym użyciem należy ładować silnik przez ok. 6 godzin.
4. Podczas pracy silnik zatrzyma się, gdy napięcie spadnie poniżej 8,0 V i wznowi pracę, gdy napięcie przekroczy 8,5 V.
5. Gdy napięcie spadnie poniżej 7,0 V sygnał dźwiękowy w napędzie zostanie wyłączony. Sygnały dźwiękowe będą aktywne, gdy napięcie będzie większe niż 7,5 V.
6. Jeżeli napięcie baterii jest poniżej 10 V, podczas pracy napędu włączy się 10 razy sygnalizacja dźwiękowa informując o niskim naładowaniu akumulatora.

4. PROGRAMOWANIE PIERWSZEGO NADAJNIKA.



1. Dłuższa niż 10 sekund przerwa, między kolejnymi wciśnięciami przycisku, spowoduje automatyczne wyjście z trybu programowania bez wprowadzonych zmian.
2. Jeżeli położenia krańcowe nie są ustawione, programowanie pierwszego nadajnika skutkuje usunięciem z pamięci wcześniej zaprogramowanych nadajników.

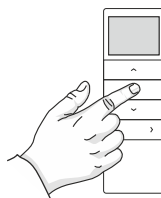
1. Wcisnąć i przytrzymać przez 3 sekundy przycisk programowania na głowicy.
2. Roleta wykona dwa krótkie ruchy GÓRA/DÓŁ a następnie wyda 3 krótkie sygnały dźwiękowe
3. Wcisnąć i przytrzymać przez 3 sekundy przycisk STOP na pilocie.
4. Roleta wykona dwa krótkie ruchy GÓRA/DÓŁ. Napęd wyda kilka krótkich sygnałów dźwiękowych.



3 sekundy



x2



3 sekundy



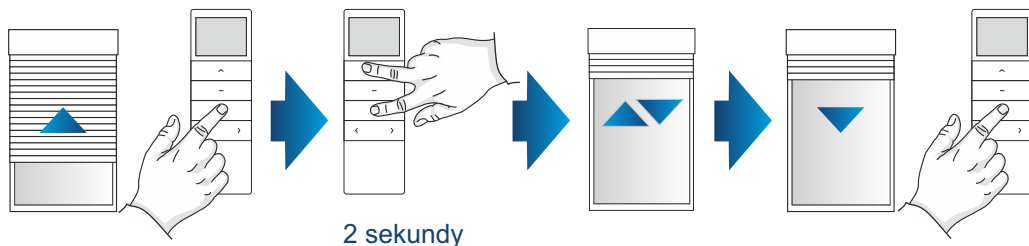
x2

5. ZMIANA KIERUNKU PRACY NAPĘDU:

SPOSÓB NR 1:

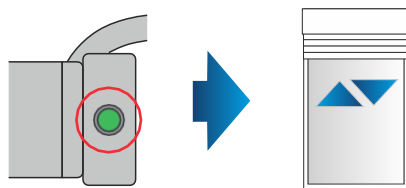
Zmiana kierunku pracy napędu tą metoda możliwa jest jedynie przed zaprogramowaniem położeń krańcowych.

1. Klawisz DÓŁ steruje podnoszeniem rolety.
2. Jednocześnie wcisnąć i przytrzymać przez 2 sekundy przyciski GÓRA oraz DÓŁ.
3. Roleta wykona krótkie ruchy GÓRA/DÓŁ. Napęd wyda dźwięk.
4. Klawisz DÓŁ steruje opuszczeniem rolety - kierunek pracy napędu został zmieniony.



SPOSÓB NR 2:

1. Wcisnąć i przytrzymać przez 10 sekund przycisk programowania na głowicy napędu.
2. Roleta wykona trzy krótkie ruchy GÓRA/DÓŁ. Napęd wyda trzy sygnały dźwiękowe.



10 sekund

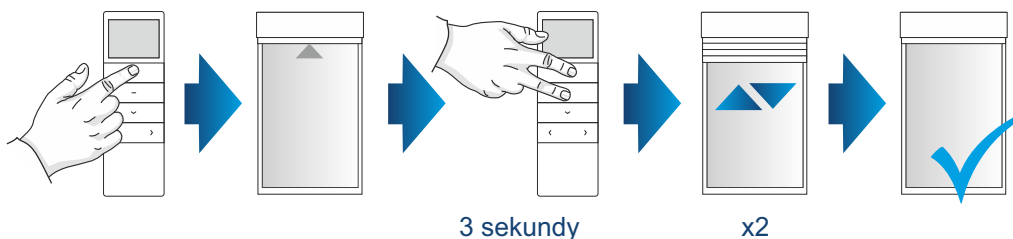
6. PROGRAMOWANIE POŁOŻEŃ KRAŃCOWYCH.

!!! Jeżeli położenia krańcowe nie są ustawione, napęd znajduje się w trybie impulsowym. Przytrzymanie przycisku GÓRA lub DÓŁ powyżej 2 sekund spowoduje ciągłą pracę napędu.

Dłuższa niż 2 minuty przerwa, między kolejnymi wciśnięciami przycisku, spowoduje automatyczne wyjście z trybu programowania bez wprowadzonych zmian.

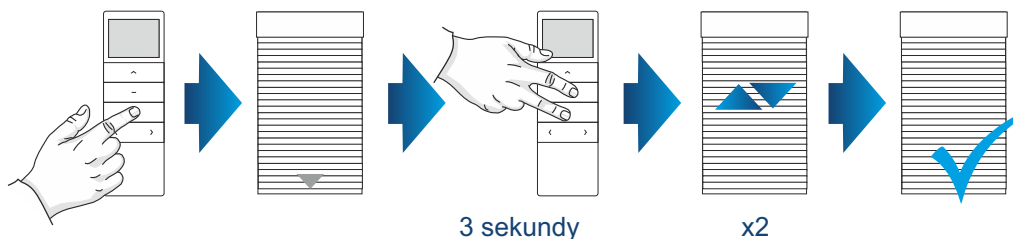
A. GÓRNE POŁOŻENIE KRAŃCOWE:

1. Używając przycisków sterowania ustawić roletę w miejscu, które ma zostać górną pozycją krańcową.
2. Jednocześnie wcisnąć i przytrzymać przez 3 sekundy przyciski GÓRA oraz STOP, aby zatwierdzić górne położenie krańcowe.
3. Napęd wykona dwa krótkie ruchy GÓRA/DÓŁ a następnie wyda 3 krótkie sygnały dźwiękowe. Górne położenie krańcowe zostało ustawione.




B. DOLNE POŁOŻENIE KRAŃCOWE:

1. Używając przycisków sterowania ustawić roletę w miejscu, które ma zostać dolną pozycją krańcową.
2. Jednocześnie wcisnąć i przytrzymać przez 3 sekundy przyciski DÓŁ oraz STOP, aby zatwierdzić dolne położenie krańcowe.
3. Napęd wykona dwa krótkie ruchy GÓRA/DÓŁ a następnie wyda 3 krótkie sygnały dźwiękowe. Dolne położenie krańcowe zostało ustawione.

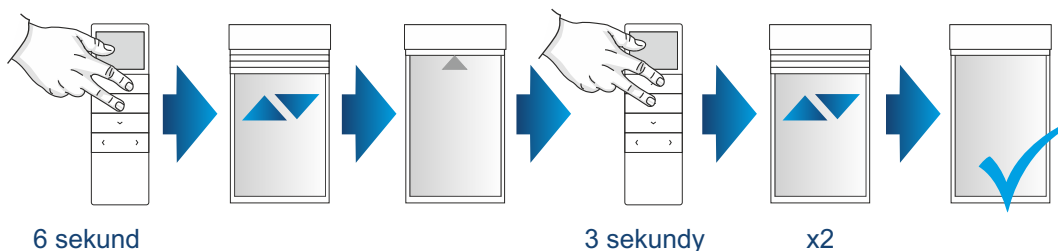


7. REGULACJA POŁOŻEŃ KRAŃCOWYCH:

 W przypadku ustawienia położeń krańcowych istnieje możliwość dokonania korekty górnego bądź dolnego położenia krańcowego. Dłuższa niż 2 minuty przerwa, między kolejnymi wciśnięciami przycisku, spowoduje automatyczne wyjście z trybu programowania bez wprowadzonych zmian.

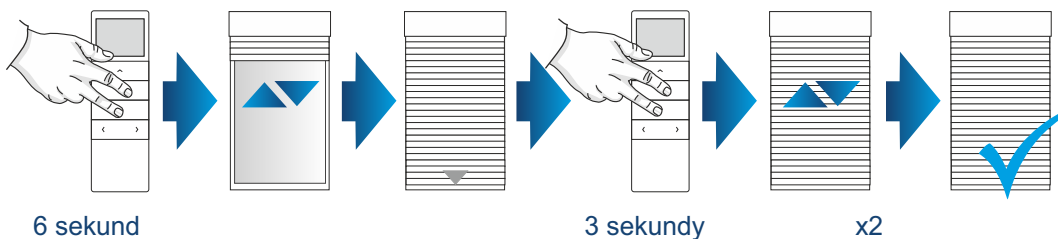
REGULACJA GÓRNEGO POŁOŻENIA KRAŃCOWEGO:

1. Jednocześnie wcisnąć i przytrzymać przez 6 sekund przyciski GÓRA oraz STOP.
2. Roleta wykona krótkie ruchy GÓRA/DÓŁ. Napęd wyda dźwięk.
3. Ustawić nowe górne położenie krańcowe.
4. Jednocześnie wcisnąć i przytrzymać przez 3 sekundy przyciski GÓRA oraz STOP, aby zatwierdzić nowe górne położenie krańcowe.
5. Roleta wykona dwa krótkie ruchy GÓRA/DÓŁ. Napęd wyda kilka krótkich sygnałów dźwiękowych.
6. Górne położenie krańcowe zostało zmienione.



REGULACJA DOLNEGO POŁOŻENIA KRAŃCOWEGO:

1. Jednocześnie wcisnąć i przytrzymać przez 6 sekund przyciski DÓŁ oraz STOP.
2. Roleta wykona krótkie ruchy GÓRA/DÓŁ. Napęd wyda dźwięk.
3. Ustawić nowe dolne położenie krańcowe.
4. Jednocześnie wcisnąć i przytrzymać przez 3 sekundy przyciski DÓŁ oraz STOP, aby zatwierdzić nowe dolne położenie krańcowe.
5. Roleta wykona dwa krótkie ruchy GÓRA/DÓŁ. Napęd wyda kilka krótkich sygnałów dźwiękowych.
6. Dolne położenie krańcowe zostało zmienione.



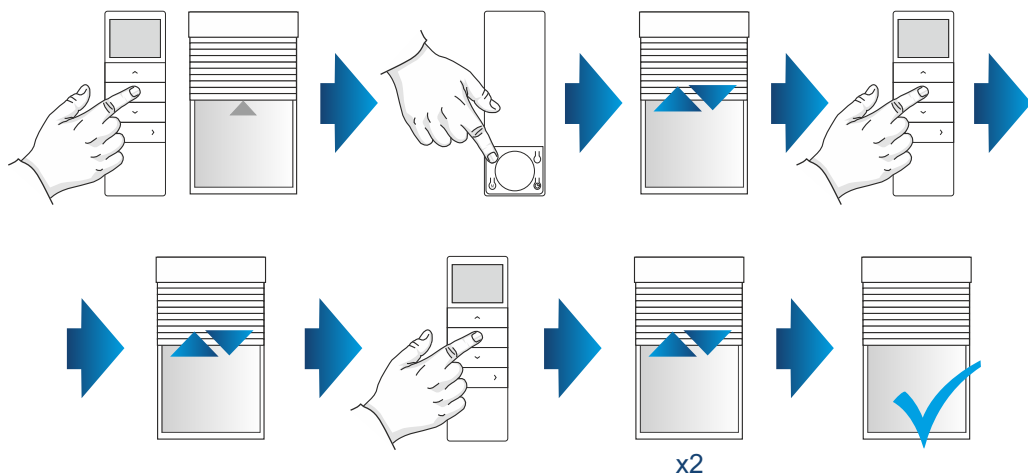
8. PROGRAMOWANIE POZYCJI ULUBIONEJ:



Po ustawieniu górnego i dolnego położenia krańcowego, możliwe jest ustawienie trzeciej pozycji (ulubionej) pomiędzy tymi położeniami. Przytrzymanie przycisku STOP przez 3 sekundy, powoduje ustawienie rolety w trzecim położeniu krańcowym.

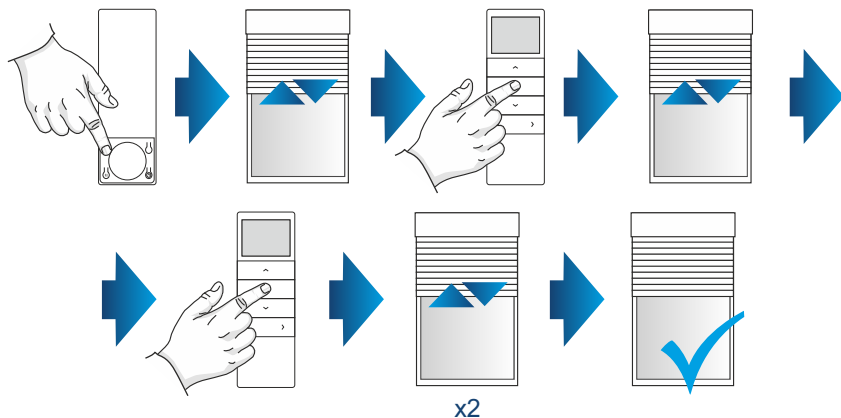
PROGRAMOWANIE POZYCJI ULUBIONEJ:

1. Po ustawieniu górnego i dolnego położenia krańcowego ustawić roletę w trzecim położeniu (ulubionym).
2. Wcisnąć przycisk programowania P2.
3. Roleta wykona krótkie ruchy GÓRA/DÓŁ. Napęd wyda dźwięk.
4. Wcisnąć przycisk STOP.
5. Roleta wykona krótkie ruchy GÓRA/DÓŁ. Napęd wyda dźwięk.
6. Wcisnąć przycisk STOP.
5. Roleta wykona dwa krótkie ruchy GÓRA/DÓŁ. Napęd wyda kilka krótkich sygnałów dźwiękowych.
6. Pozycja ulubiona została ustawiona.



9. USUWANIE POZYCJI ULUBIONEJ.

1. Wcisnąć przycisk programowania P2
2. Roleta wykona krótkie ruchy GÓRA/DÓŁ. Napęd wyda dźwięk.
3. Wcisnąć przycisk STOP.
4. Roleta wykona krótkie ruchy GÓRA/DÓŁ. Napęd wyda dźwięk.
5. Wcisnąć przycisk STOP.
6. Roleta wykona krótkie ruchy GÓRA/DÓŁ. Napęd wyda dźwięk.
7. Pozycja ulubiona została usunięta.



10. PROGRAMOWANIE KOLEJNEGO PILOTA / KOPIOWANIE KANAŁU.

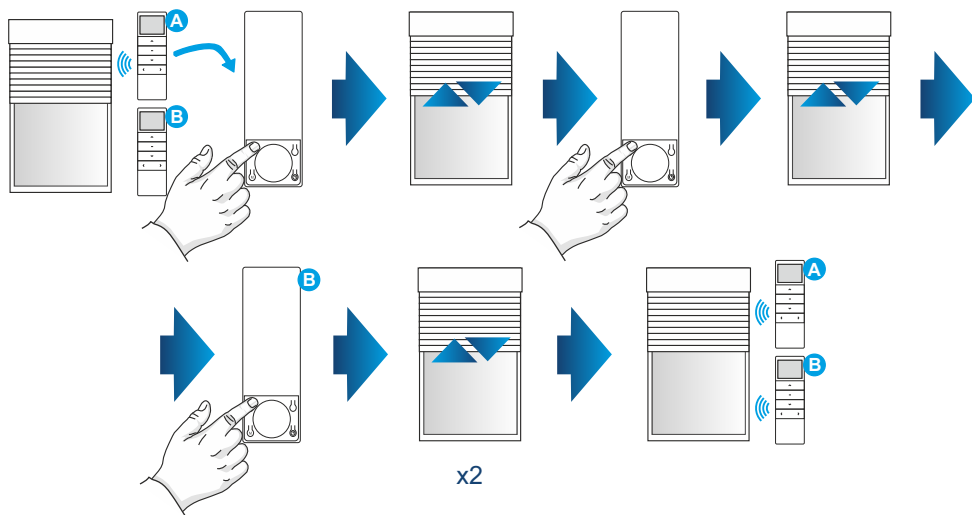
!!! Odbiornik może być sterowany maksymalnie 10 nadajnikami. Dłuższa niż 10 sekund przerwa, między kolejnymi wciśnięciami przycisku, spowoduje automatyczne wyjście z trybu programowania bez wprowadzonych zmian. Można wykorzystać kopiowanie między kanałami na tym samym pilocie w celu utworzenia kanału grupowego.

Pilot A - Zaprogramowany już pilot z włączonym kanałem danej rolety.

Pilot B - Niezaprogramowany kanał na tym samym lub innym pilocie.

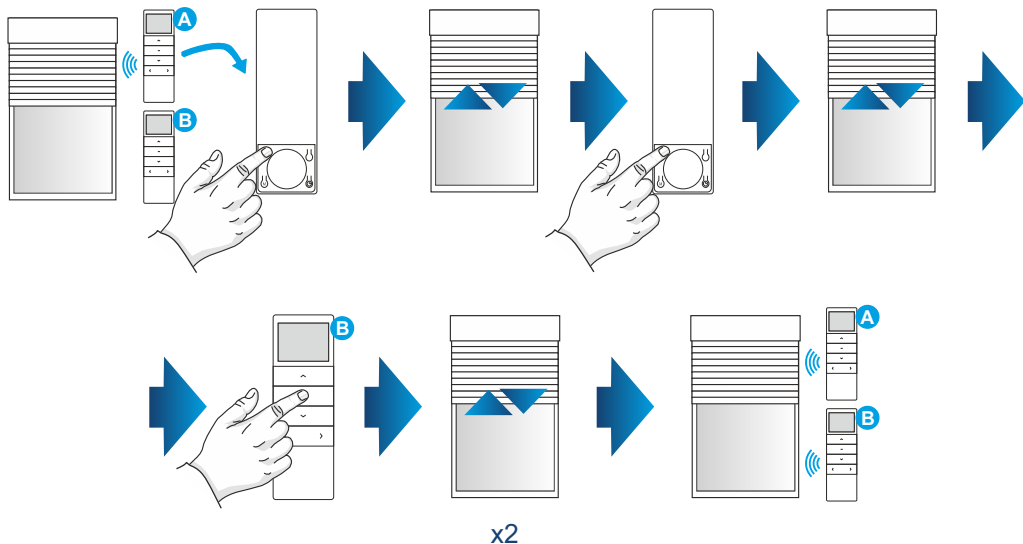
SPOSÓB NR 1:

1. Wcisnąć przycisk programowania P2 na pilocie A. Roleta wykona krótkie ruchy góra/dół. Napęd wyda dźwięk.
2. Wcisnąć przycisk programowania P2 na pilocie A. Roleta wykona krótkie ruchy góra/dół. Napęd wyda dźwięk.
3. Wcisnąć przycisk programowania P2 na pilocie B. Roleta wykona dwa krótkie ruchy góra/dół. Napęd wyda kilka sygnałów dźwiękowych.



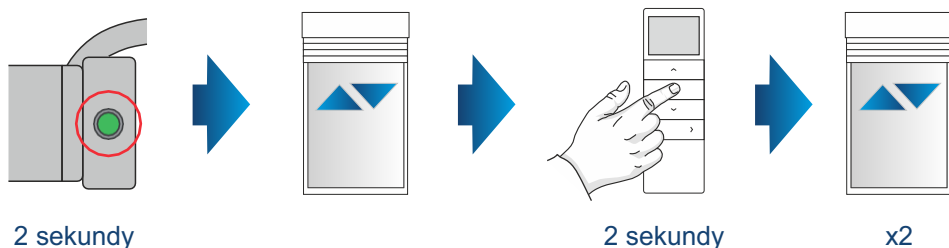
SPOSÓB NR 2:

1. Wcisnąć przycisk programowania P2 na pilocie A. Roleta wykona krótkie ruchy góra/dół. Napęd wyda dźwięk.
2. Wcisnąć przycisk programowania P2 na pilocie A. Roleta wykona krótkie ruchy góra/dół. Napęd wyda dźwięk.
3. Wcisnąć i przytrzymać przez 2 sekundy przycisk STOP na pilocie B. Roleta wykona dwa krótkie ruchy góra/dół. Napęd wyda kilka sygnałów dźwiękowych.



SPOSÓB NR 3:

1. Wcisnąć i przytrzymać przez 2 sekundy przycisk programowania na głowicy.
2. Roleta wykona krótkie ruchy GÓRA/DÓŁ. Napęd wyda dźwięk.
3. Wciskamy i przytrzymujemy przez 2 sekundy przycisk STOP na pilocie.
4. Roleta wykona dwa krótkie ruchy GÓRA/DÓŁ. Napęd wyda kilka krótkich sygnałów dźwiękowych.



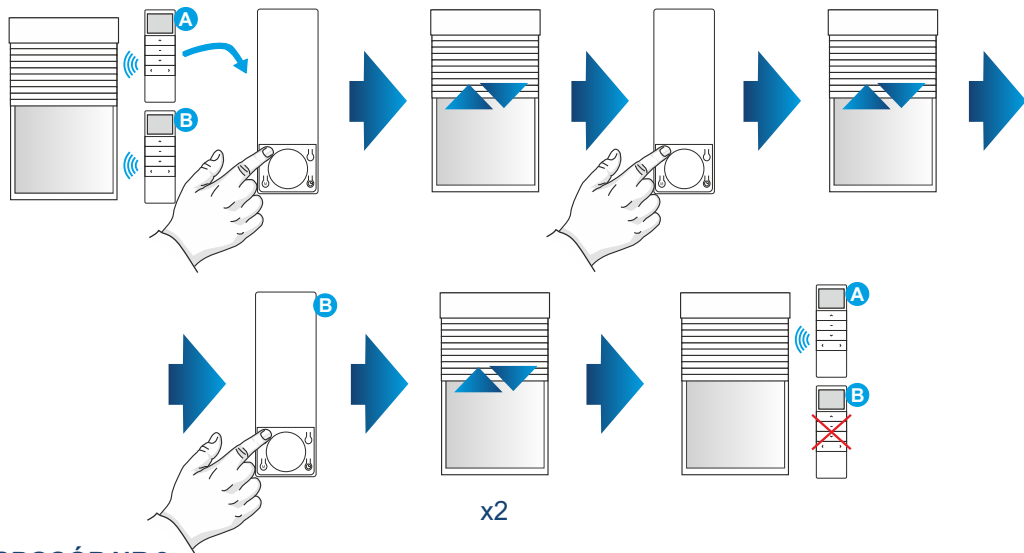
11. KASOWANIE KANAŁU / PILOTA:

Pilot A - Kanał bądź pilot inny niż Pilot B, na którym jest napęd który chcemy usunąć.

Pilot B - Kanał bądź pilot z którego chcemy usunąć napęd.

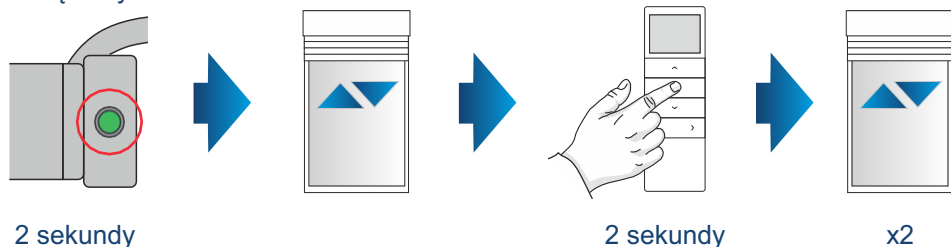
SPOSÓB NR 1:

1. Wcisnąć przycisk programowania P2 na pilocie A. Roleta wykona krótkie ruchy góra/dół. Napęd wyda dźwięk.
2. Wcisnąć przycisk programowania P2 na pilocie A. Roleta wykona krótkie ruchy góra/dół. Napęd wyda dźwięk.
3. Wcisnąć przycisk programowania P2 na pilocie B. Roleta wykona dwa krótkie ruchy góra/dół. Napęd wyda kilka sygnałów dźwiękowych.



SPOSÓB NR 2:

1. Wcisnąć i przytrzymać przez 2 sekundy przycisk programowania na głowicy.
2. Roleta wykona krótkie ruchy GÓRA/DÓŁ. Napęd wyda dźwięk.
3. Wcisnąć i przytrzymujemy przez 2 sekundy przycisk STOP na pilocie.
4. Roleta wykona dwa krótkie ruchy GÓRA/DÓŁ. Napęd wyda kilka krótkich sygnałów dźwiękowych.



Przykład: Roleta jest na trzecim oraz czwartym kanale pilota. Chcemy, aby działała tylko na kanale 3. W tym celu wchodzimy na kanał 3 pilota. Naciskamy 2 razy przycisk P2 (każdorazowe naciśnięcie jest potwierdzone przez napęd). Następnie przełączamy na kanał 4 na pilocie i znowu wciskamy przycisk P2. Silnik potwierdza i przestaje działać na kanale 4.

12. PRZEŁĄCZANIE MIĘDZY PRACĄ Z PODTRZYMANIEM / BEZ PODTRZYMANIA:

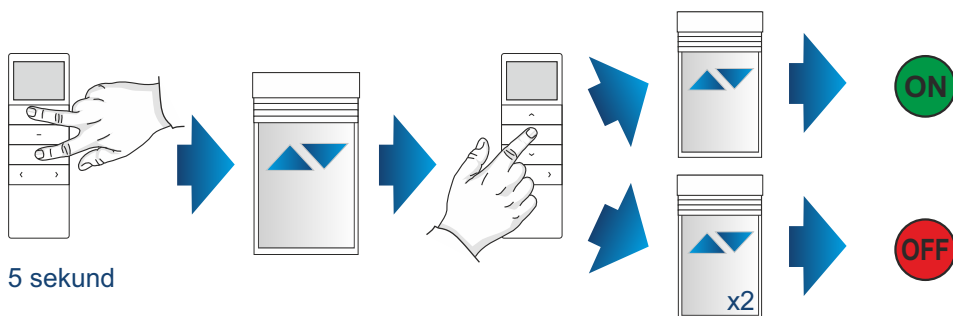


Dłuższa niż 2 minuty przerwa, między kolejnymi wciśnięciami przycisku, spowoduje automatyczne wyjście z trybu programowania bez wprowadzonych zmian.

Aby włączyć tryb impulsowy, należy wykonać poniższą procedurę, natomiast aby dany tryb wyłączyć, należy procedurę powtórzyć.

Funkcja impulsowa jest realizowana w ten sposób, że krótkie wciśnięcie przycisku GÓRA bądź DÓŁ powoduje skokową pracę napędu, a przytrzymanie przycisku powyżej 2 sekund spowoduje ciągłą pracę napędu.

1. Jednocześnie wcisnąć i przytrzymać przez 5 sekund przyciski GÓRA oraz DÓŁ.
3. Roleta wykona krótkie ruchy GÓRA/DÓŁ.
4. Wcisnąć przycisk STOP
 - jeżeli roleta wykona krótki ruch w obu kierunkach, tryb impulsowy jest WŁĄCZONY.
 - jeżeli roleta wykona dwa krótkie ruchy w obu kierunkach, tryb impulsowy jest WYŁĄCZONY.



13. REGULACJA PRĘDKOŚCI / FUNKCJA MIĘKKIEGO STOPU.



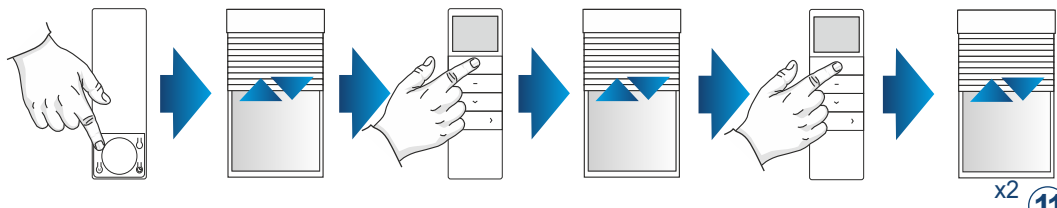
Jeżeli napęd nie reaguje po wykonaniu procedury, oznacza to, że jest ustawiona najmniejsza lub największa prędkość napędu.

Napęd posiada trzy prędkości: 13 obr./min, 10 obr./min, 7 obr./min. Domyślnie ustawiona jest największa prędkość.

ZWIĘKSZENIE PRĘDKOŚCI NAPĘDU / WŁĄCZENIE MIĘKKIEGO STOPU:

Po ustawieniu największej prędkości, ponowne wykonanie procedury włącza funkcję miękkiego stopu.

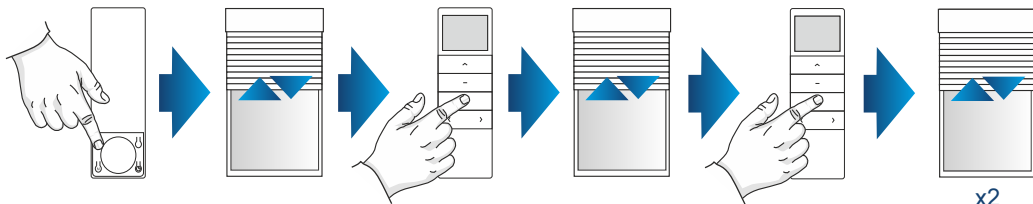
1. Wcisnąć przycisk programowania P2. Roleta wykona krótkie ruchy góra/dół. Napęd wyda dźwięk.
2. Wcisnąć przycisk GÓRA. Roleta wykona krótkie ruchy góra/dół. Napęd wyda dźwięk.
3. Wcisnąć przycisk GÓRA. Roleta wykona dwa krótkie ruchy góra/dół. Napęd wyda kilka sygnałów dźwiękowych.



ZMNIJSZENIE PRĘDKOŚCI NAPĘDU / WYŁĄCZENIE MIĘKKIEGO STOPU:

Po ustawieniu największej prędkości, ponowne wykonanie procedury włącza funkcję miękkiego stopu.

1. Wcisnąć przycisk programowania P2. Roleta wykona krótkie ruchy góra/dół. Napęd wyda dźwięk.
2. Wcisnąć przycisk DÓŁ. Roleta wykona krótkie ruchy góra/dół. Napęd wyda dźwięk.
3. Wcisnąć przycisk DÓŁ. Roleta wykona dwa krótkie ruchy góra/dół. Napęd wyda kilka sygnałów dźwiękowych.



**OSTRZEŻENIE – POSTĘPOWANIE WEDŁUG NINIEJSZEJ
INSTRUKCJI JEST ISTOTNE DLA BEZPIECZEŃSTWA OSÓB.
ZACHOWAJ TĘ INSTRUKCJĘ.**



PORTOS TR7

spółka z ograniczoną odpowiedzialnością

ul. Złota 71

62-800 Kalisz

tel 62 768 40 11

E-mail: sekretariat@portosrolety.pl

www.portosrolety.pl