



PORTOS TR7
spółka z ograniczoną odpowiedzialnością
ul. Złota 71, 62 - 800 Kalisz
tel. 62 / 768 40 00
sekretariat@portosrolety.pl
www.portosrolety.pl

INSTRUKCJA OBSŁUGI SILNIKA

EV/Y



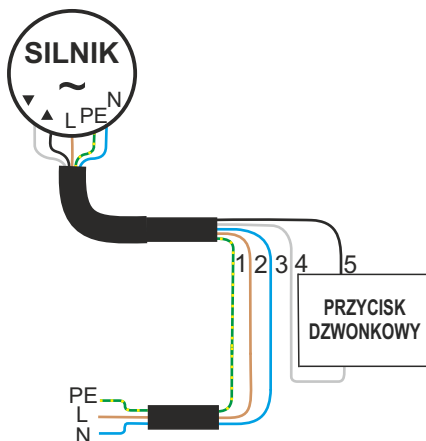
Dane techniczne :

Zasilanie:	230V 50Hz
Temperatura pracy:	od -10 °C do +50 °C
Częstotliwość:	433 MHz
Moc nadawania:	<10 mW
Zasięg działania:	Uwarunkowany czynnikami architektonicznymi oraz ustawowymi
Moc znamionowa:	40/10 - 144 W
	60/10 - 113 W
	60/20 - 161 W



Silnik Portos z serii EV/Y to napęd radiowy, wyposażony w elektroniczne krańcówki oraz funkcję wykrywania przeszkód, zdolny do samodzielnego ustawienia swoich pozycji krańcowych. Do prawidłowego działania wymaga wieszaków blokady oraz zatyczek bocznych/buforów w listwie dolnej.

1. PODŁĄCZENIE:



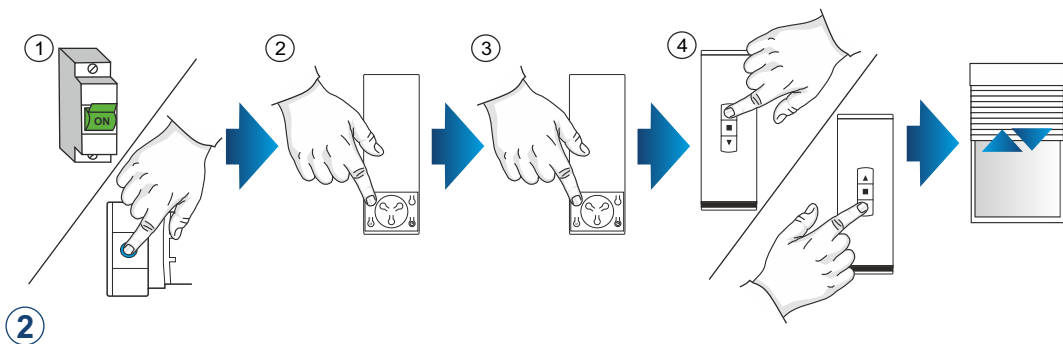
- 1 = PE - przewód ochronny (żółto-zielony)
- 2 = L - przewód liniowy (brązowy)
- 3 = N - przewód neutralny (niebieski)
- 4 = STEROWANIE 1 (czarny)
- 5 = STEROWANIE 2 (biały)

- Przewód ochronny (zielono-żółty), neutralny (niebieski) oraz fazowy (brązowy) służą do zasilania napędu. Należy podłączyć je odpowiednio do przewodu ochronnego, neutralnego oraz fazowego z sieci elektrycznej.
- Przewody biały oraz czarny dedykowane są do przewodowego sterowania silnikiem za pomocą pojedynczego przycisku dzwoneczkowego. Nie należy podawać zasilania na te przewody! Krótkie zwarcie obu przewodów wewnątrz klawisza powoduje wydanie polecenia. Sterowanie odbywa się sekwencyjnie:

Góra ➔ Stop (jeśli roleta w ruchu) ➔ Dół ➔ Stop (jeśli roleta w ruchu)

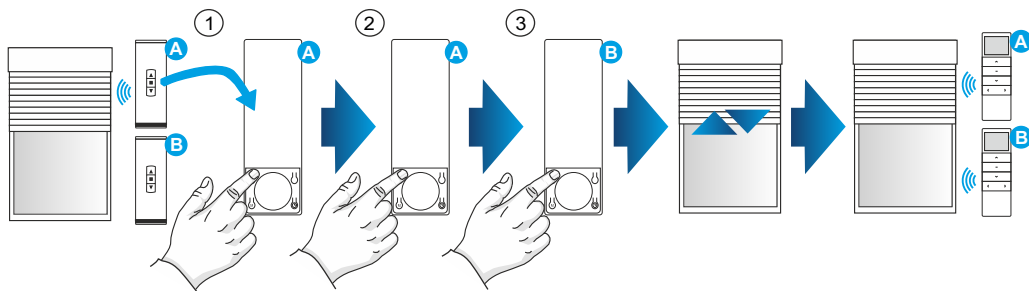
2. PROGRAMOWANIE PIERWSZEGO PILOTA DO SILNIKA.

1. Podłączyć zasilanie do silnika lub nacisnąć przycisk na silniku - silnik potwierdzi 3 krótkimi dźwiękami. Jeżeli do napędu wgrany jest już nadajnik, dodatkowo potwierdzi on ruchem góra-dół.
2. Nacisnąć przycisk P2 na pilocie - silnik potwierdzi krótkim dźwiękiem.
3. Ponownie nacisnąć przycisk P2 na pilocie - silnik potwierdza krótkim dźwiękiem.
4. Nacisnąć przycisk GÓRA lub DÓŁ na pilocie. Silnik potwierdza krótkim dźwiękiem i ruchem góra-dół. Wciśnięty przycisk decyduje o kierunku pracy silnika.



3. DODAWANIE KOLEJNEGO PILOTA DO NAPĘDU.

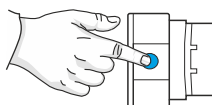
1. Na zaprogramowanym już kanale na pilocie (A) naciśnięć przycisk P2 - silnik potwierdzi krótkim dźwiękiem.
2. Ponownie naciśnięć przycisk P2 - silnik potwierdzi krótkim dźwiękiem.
3. Na nowym pilocie (B) wybrać kanał na którym ma zostać dodany silnik (może być też nowy kanał na tym samym pilocie) i naciśnięć przycisk P2 - silnik potwierdzi krótkim ruchem góra-dół. Nowy pilot został dodany do napędu.



4. ODWRÓCENIE KIERUNKÓW NAPĘDU.

Opcja 1: Naciśnięć przycisk znajdujący się na silniku przez ok. 5 sekund. Gdy silnik wykona ruch góra-dół, puścić wciśnięty przycisk.

Opcja 2: Ponownie wykonać programowanie pilota (2). W punkcie 4 użyć innego kierunku.

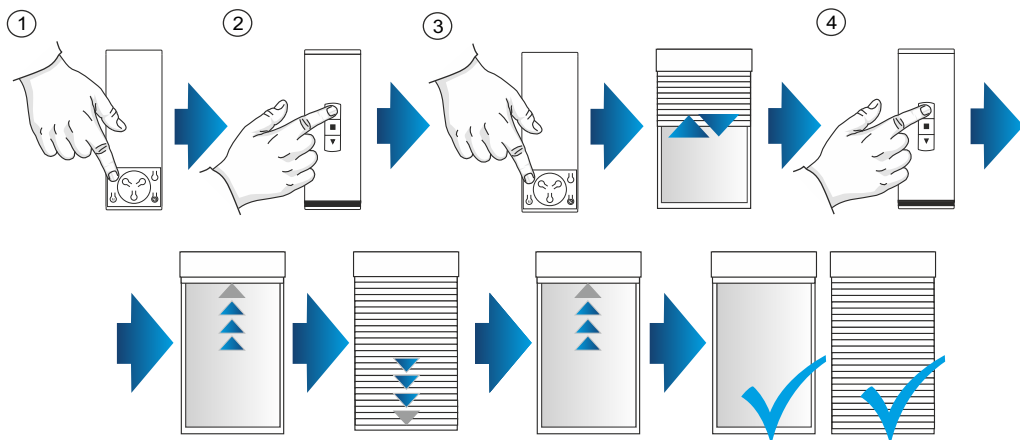


5 sekund

5. AUTOMATYCZNE USTAWIANIE POZYCJI KRAŃCOWYCH.

!!! Uwaga! - przed rozpoczęciem autokalibracji ustawić roletę w połowie wysokości.

1. Naciśnięć przycisk P2 na pilocie - silnik potwierdzi krótkim dźwiękiem.
2. Naciśnięć przycisk GÓRA na pilocie - silnik potwierdzi krótkim dźwiękiem.
3. Naciśnięć P2 na pilocie - silnik potwierdzi krótkim dźwiękiem oraz ruchem góra-dół.
4. Naciśnięć przycisk GÓRA - silnik zaczyna ruch w celu ustawienia pozycji krańcowych. Silnik wykona cykl autokalibracji góra->dół->góra. Kiedy roleta zatrzyma się na górze, pozycje krańcowe są ustawione.

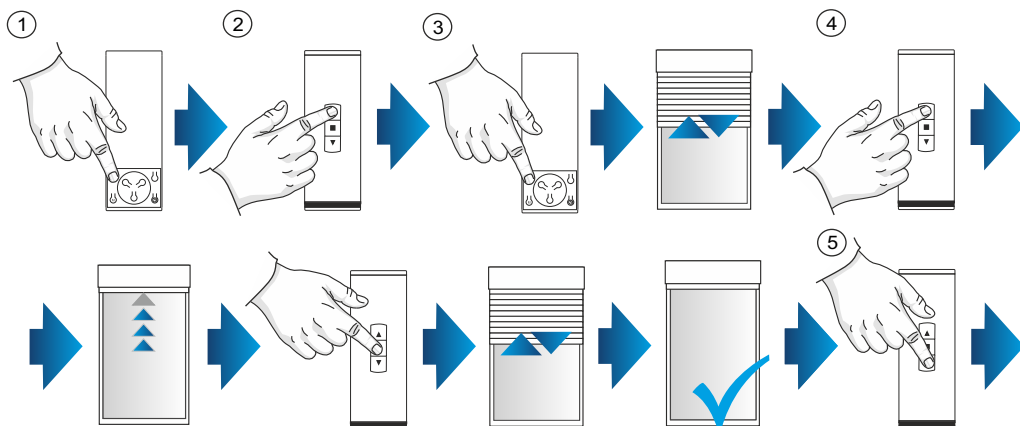


6. MANUALNE USTAWIANIE POZYCJI KRAŃCOWYCH.

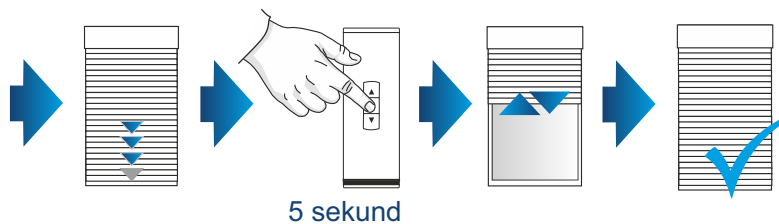
!!! Wskazówka: Podczas ruchu silnika można nacisnąć przycisk P2 - silnik będzie wtedy kontynuował poruszanie się krótkimi odcinkami, co ułatwi dokładne ustawienie pozycji.

!!! Uwaga! - przed rozpoczęciem autokalibracji ustawić roletę w połowie wysokości.

1. Nacisnąć przycisk P2 na pilocie - silnik potwierdzi krótkim dźwiękiem.
2. Nacisnąć przycisk GÓRA na pilocie - silnik potwierdzi krótkim dźwiękiem.
3. Nacisnąć P2 na pilocie - silnik potwierdzi krótkim dźwiękiem oraz ruchem góra-dół.
4. Nacisnąć przycisk GÓRA. Zatrzymać roletę w miejscu, które ma być górną pozycją krańcową, a następnie wcisnąć przycisk STOP na około 5 sekund aż silnik potwierdzi ruchem.
5. Nacisnąć przycisk DÓŁ. Zatrzymać roletę w miejscu, które ma być dolną pozycją krańcową, a następnie wcisnąć przycisk STOP na około 5 sekund aż silnik potwierdzi ruchem.

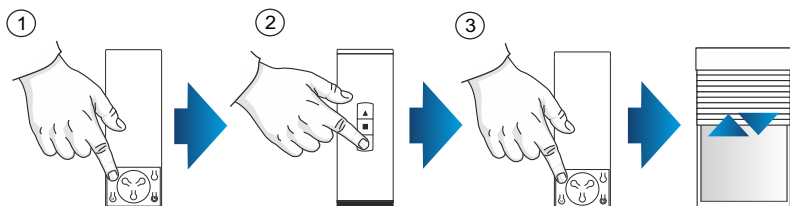


5 sekund



7. USUNIĘCIE POZYCJI KRAŃCOWYCH.

1. Nacisnąć przycisk P2 na pilocie - silnik potwierdzi krótkim dźwiękiem.
2. Nacisnąć przycisk DÓŁ na pilocie - silnik potwierdzi krótkim dźwiękiem.
3. Nacisnąć przycisk P2 na pilocie - silnik potwierdzi ruchem góra-dół.

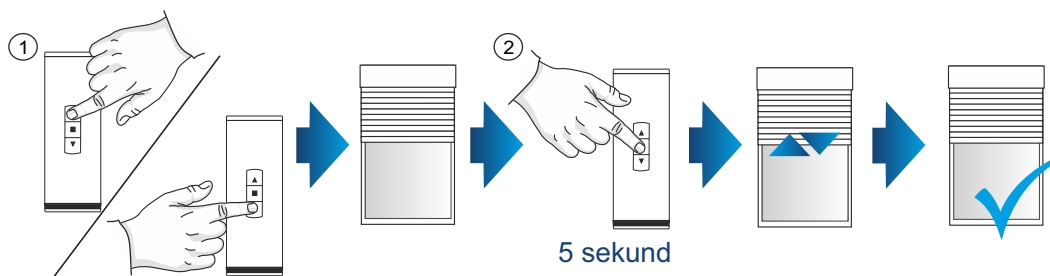


8. USTAWIENIE POZYCJI ULUBIONEJ.

1. Ustawić roletę w pozycji, którą chcemy ustawić jako pozycję ulubioną.
2. Przytrzymać przycisk STOP przez około 5 sekund aż silnik potwierdzi ruchem.

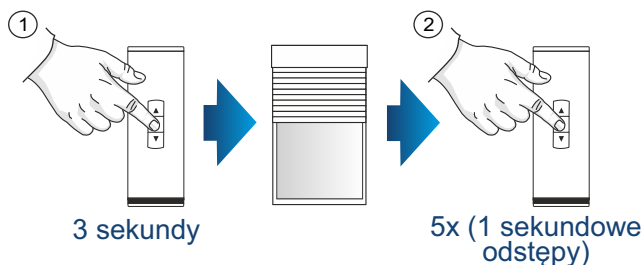
*Od tego momentu przytrzymanie przycisku **STOP** przez około **3 sekundy** spowoduje ruch do zapisanej pozycji ulubionej.*

!!! Uwaga: W celu zmiany pozycji ulubionej, należy najpierw usunąć aktualnie zaprogramowaną pozycję (punkt 9), a następnie ustawić ponownie nową.



9. USUNIĘCIE POZYCJI ULUBIONEJ.

1. Ustawić roletę w aktualnej pozycji ulubionej poprzez przytrzymanie na około 3 sekundy przycisku STOP.
2. Gdy roleta znajduje się już w pozycji ulubionej, 5 razy nacisnąć przycisk STOP - pomiędzy każdym naciśnięciem musi upłynąć co najmniej sekunda przerwy. Silnik potwierdzi usunięcie 3-krotnym krótkim dźwiękiem.

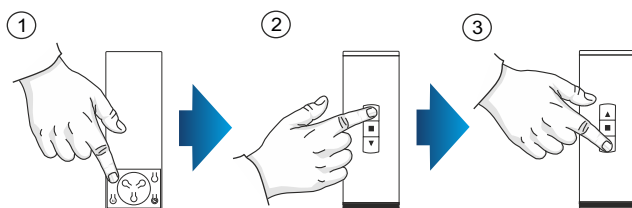


10. RUCH W TRYBIE IMPULSOWYM.

Domyślnie sterowanie działa w trybie “z podtrzymaniem”. Oznacza to, że pojedyncze naciśnięcie przycisku kierunku na pilocie powoduje ruch aż do osiągnięcia pozycji krańcowej.

W trybie sterowania impulsowego krótkie naciśnięcie przycisku kierunku powoduje ruch tylko podczas naciskania (“bez podtrzymania”). Jeżeli przycisk kierunku trzymany jest przez ponad 3 sekundy, roleta będzie poruszać się aż do osiągnięcia pozycji krańcowej (jak w trybie “z podtrzymaniem”).

1. Nacisnąć przycisk P2 na pilocie - silnik potwierdzi krótkim dźwiękiem.
2. Nacisnąć przycisk GÓRA na pilocie - silnik potwierdzi krótkim dźwiękiem.
3. Nacisnąć przycisk DÓŁ na pilocie - silnik potwierdzi 3-krotnym krótkim dźwiękiem.

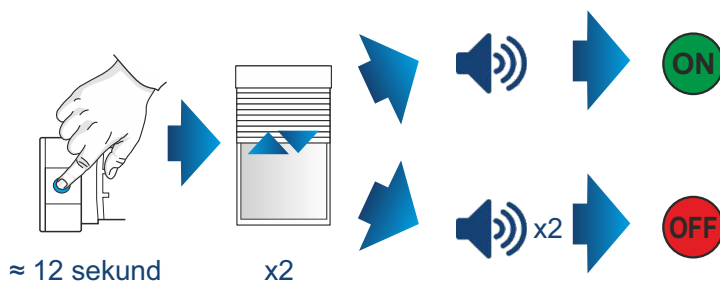


11. AUTOMATYCZNA REKALIBRACJA POŁOŻEŃ KRAŃCOWYCH.

Jeśli rekalkibracja zostanie włączona, napęd co około 30 dni będzie automatycznie ustawiać swoje pozycje krańcowe (poprzez autokalibrację). Domyślnie ta opcja jest wyłączona.

Nacisnąć i przytrzymać przycisk serwisowy znajdujący się na napędzie aż do trzeciego krótkiego ruchu napędu (około 12 sekund). Silnik potwierdzi podwójnym ruchem góra-dół oraz sygnałem dźwiękowym:

- 1 sygnał dźwiękowy** - rekalkibracja jest włączona
- 2 sygnały dźwiękowe** - rekalkibracja jest wyłączona





**OSTRZEŻENIE – POSTĘPOWANIE WEDŁUG NINIEJSZEJ
INSTRUKCJI JEST ISTOTNE DLA BEZPIECZEŃSTWA OSÓB.
ZACHOWAJ TĘ INSTRUKCJĘ.**



PORTOS TR7

spółka z ograniczoną odpowiedzialnością

ul. Złota 71

62-800 Kalisz

tel 62 768 40 11

E-mail: sekretariat@portosrolety.pl

www.portosrolety.pl