

EXALUS TR7

Spółka z ograniczoną odpowiedzialnością sp.k.

Kuchary 24F

63-322 Gołuchów

www.exalus.pl

INSTRUKCJA OBSŁUGI SILNIKA SSR-BIDI

Silniki działają
na częstotliwości
868 MHz



Dane techniczne :

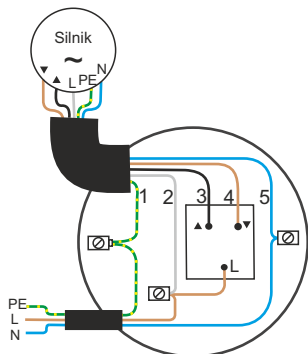
| | |
|----------------------------------|---------------------|
| Zasilanie: | 230V 50Hz |
| Moc znamionowa: | 40/10 - 144 W |
| | 60/10 - 113 W |
| | 60/20 - 161 W |
| Temperatura pracy: | od -10 °C do +50 °C |
| Długość przewodu silnika: | 2 m |
| Ilość żył w przewodzie: | 5 |
| Moc nadawania: | <25 mW |



UWAGA: Odbiornik radiowy wbudowany w silnik umożliwia bezpośrednią współpracę z pilotami PX-BIDI, NX-BIDI, PXZF-BIDI, NXZF-BIDI, NX-BIDI PRO oraz z centralą TR7.

1. SCHEMAT PODŁĄCZENIA:

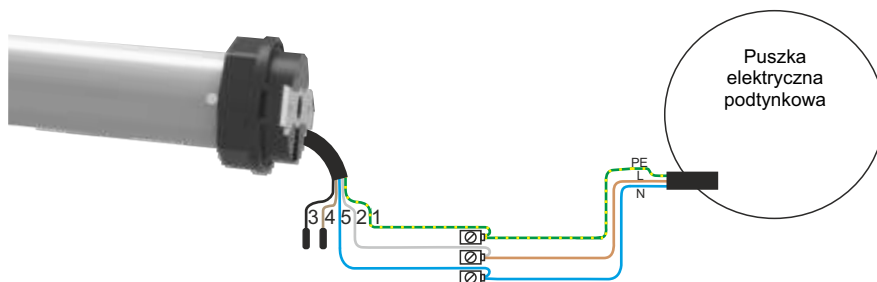
- Schemat podłączenia napędu radiowego z przełącznikiem



- 1 = PE - przewód ochronny (żółto-zielony)
- 2 = L1 - przewód liniowy (biały)
- 3 = GÓRA (czarny)
- 4 = DÓŁ (brązowy)
- 5 = N - przewód neutralny (niebieski)

Uwaga: Do sterowania przewodowego wymagane jest użycie wyłącznie przełączników dwuklawiszowych (monostabilnych).

- Schemat podłączenia napędu radiowego bez przełącznika



- 1 = PE - przewód ochronny (żółto-zielony)
- 2 = L1 - przewód liniowy (biały)
- 3 = GÓRA (czarny)
- 4 = DÓŁ (brązowy)
- 5 = N - przewód neutralny (niebieski)

WAŻNE: Po podaniu napięcia do napędu najpierw uruchamia się BOOTLOADER (ok. 5 sekund). Po jego uruchomieniu napęd potwierdza krótkim ruchem GÓRA/DÓŁ rozpoczęcie nasłuchiwanie pilotów, które trwa około 10 sekund. Po tym czasie silnik ruchem GÓRA/DÓŁ potwierdza przejście do normalnej pracy.

UWAGA: Podczas programowania do zasilania powinien być podłączony tylko napęd który jest programowany.

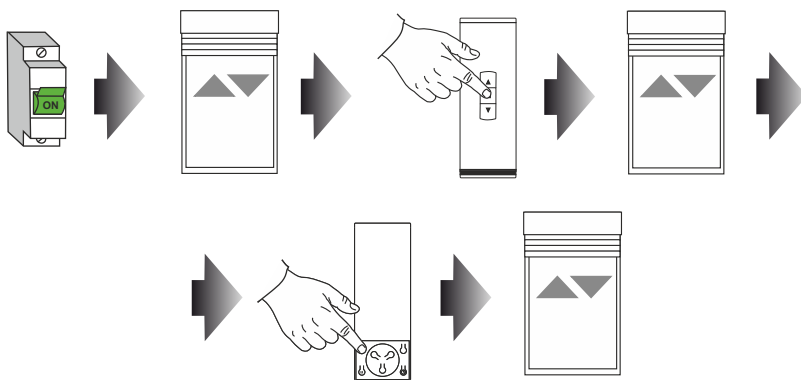
2. PIERWSZE URUCHOMIENIE I DODAWANIE PILOTÓW:

UWAGA: Silnik SSR-BIDI jest silnikiem typu Plug&Play, w związku z czym nie ma potrzeby manualnego ustalania pozycji krańcowych. Napęd uczy się ich podczas normalnej pracy - po wykonaniu 3 pełnych cykli zapamiętuje pozycje krańcowe.

Gdy napęd jest nieskalibrowany, klawisze lokalne działają bez podtrzymania, a dodany na stałe pilot i aplikacja - z podtrzymaniem. Po kalibracji klawisze lokalne działają w następujący sposób: krótkie wciśnięcie - bez podtrzymania, naciśnięcie powyżej 2 sekund - z podtrzymaniem.

Warunkiem poprawnej pracy jest stałe podłoże (parapet), wieszaki blokady i zatyczki listwy dolnej albo bufory uniemożliwiające wysunięcie panczerza w górnej części prowadnic.

1. Podać napięcie do silnika (po chwili napęd potwierdzi krótkim ruchem GÓRA/DÓŁ).
2. Wcześniej wybrać kanał na pilocie i natychmiast po poruszeniu silnika nacisnąć przycisk STOP (silnik potwierdza krótkim ruchem GÓRA/DÓŁ). Pilot został tymczasowo przypisany do silnika i działa w trybie bez podtrzymania.
3. Sprawdzić poprawność kierunków silnika. Krótkie naciśnięcie przycisku STOP, gdy napęd nie jest w ruchu, spowoduje odwrócenie kierunków.
4. Nacisnąć na pilocie przycisk P2 (silnik potwierdza krótkim ruchem GÓRA/DÓŁ). Pilot został dodany na stałe i działa w trybie z podtrzymaniem.
5. Napęd nauczy się pozycji krańcowych podczas normalnej pracy (przez 3 pierwsze cykle).



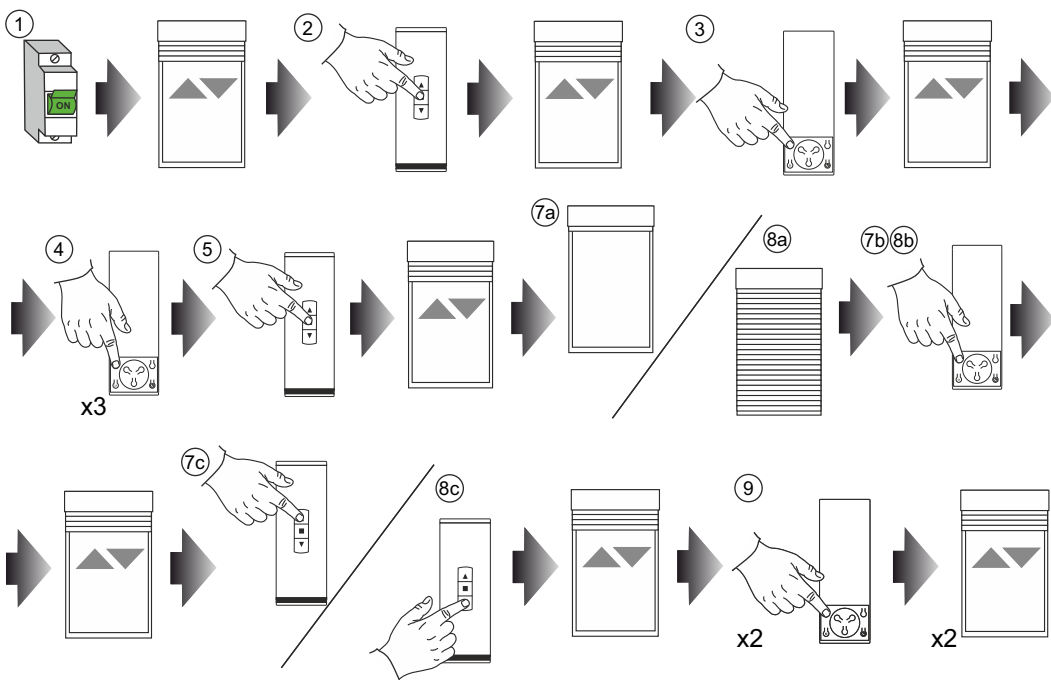
3. MANUALNE USTAWIENIE POZYCJI KRAŃCOWYCH:

WAŻNE: Rekomendowanym trybem pracy napędu jest tryb, w którym uczy się on samodzielnie pozycji krańcowych. Jeżeli z przyczyn technicznych (brak parapetu, brak zatyczek w listwie dolnej) niemożliwe jest automatyczne skalibrowanie napędu pozycje krańcowe można ustawić manualnie.

1. Podać napięcie do silnika (silnik potwierdza krótkim ruchem GÓRA/DÓŁ).
2. Wybrać kanał na pilocie i nacisnąć przycisk STOP (silnik potwierdza krótkim ruchem GÓRA/DÓŁ), pilot został przypisany do silnika i działa w trybie bez podtrzymania.
3. Wcisnąć przycisk P2 (silnik potwierdza krótkim ruchem GÓRA/DÓŁ), pilot został przypisany na stałe.
4. Nacisnąć 3x przycisk P2 (silnik potwierdza krótkim ruchem GÓRA/DÓŁ po każdym przyciśnięciu)
5. Wcisnąć przycisk STOP (silnik potwierdza krótkim ruchem GÓRA/DÓŁ),

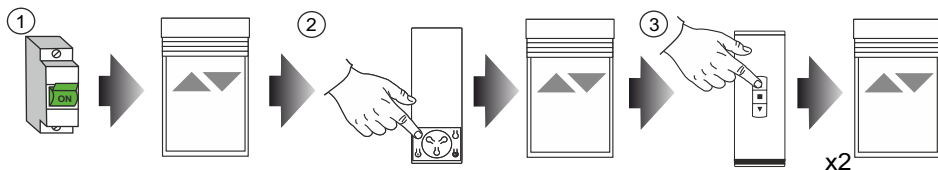
Przejsie do procedury manualnego ustawiania pozycji krańcowej.

6. Sprawdzić poprawność kierunków. W przypadku odwróconych wyjść sterujących (kierunków) przytrzymać przycisk STOP na 3s (silnik potwierdza krótkim ruchem GÓRA/DÓŁ).
7. GÓRNA pozycja krańcowa:
 - a. dojechać do wybranego położenia
 - b. nacisnąć przycisk P2 (silnik potwierdza krótkim ruchem GÓRA/DÓŁ)
 - c. nacisnąć przycisk GÓRA (silnik potwierdza krótkim ruchem GÓRA/DÓŁ)
8. DOLNA pozycja krańcowa:
 - a. dojechać do wybranego położenia
 - b. nacisnąć przycisk P2 (silnik potwierdza krótkim ruchem GÓRA/DÓŁ)
 - c. nacisnąć przycisk DÓŁ (silnik potwierdza krótkim ruchem GÓRA/DÓŁ)
9. Aby zakończyć programowanie należy nacisnąć 2x przycisk P2 (silnik potwierdza krótkim ruchem GÓRA/DÓŁ po każdym naciśnięciu).



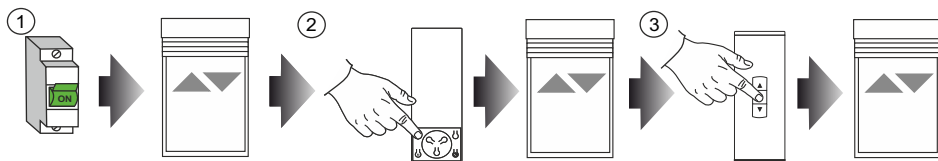
4. RESET USTAWIEŃ:

1. Podać napięcie do silnika (silnik potwierdza krótkim ruchem GÓRA/DÓŁ).
2. Nacisnąć przycisk P2 (silnik potwierdza krótkim ruchem GÓRA/DÓŁ).
3. Nacisnąć przycisk GÓRA (silnik potwierdza krótkim ruchem 2x GÓRA/DÓŁ) zostanie wykonany całkowity reset silnika oraz zostaną wypisane wszystkie piloty.



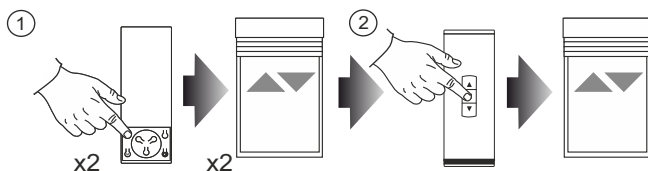
5. ZASTĄPIENIE ZGUBIONEGO/NIEDZIAŁAJĄCEGO PILOTA:

1. Podać napięcie do silnika (silnik potwierdza krótkim ruchem GÓRA/DÓŁ).
2. Nacisnąć przycisk P2 (silnik potwierdza krótkim ruchem GÓRA/DÓŁ).
3. Nacisnąć przycisk STOP (silnik potwierdza krótkim ruchem GÓRA/DÓŁ) zostaną wypisane wszystkie piloty, a obecnie używany nadajnik zostanie zaprogramowany w trybie tymczasowym.



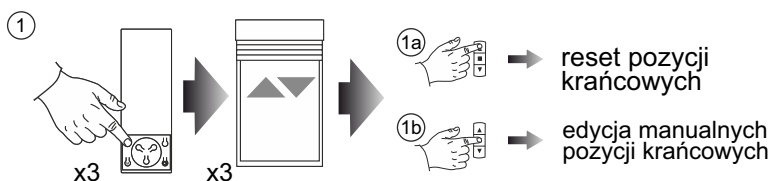
6. KOPIOWANIE PILOTÓW:

1. Nacisnąć 2x przycisk P2 (silnik potwierdza krótkim ruchem GÓRA/DÓŁ po każdym naciśnięciu przycisku) na kanale który chcemy skopiować.
2. Nacisnąć przycisk STOP (silnik potwierdza krótkim ruchem GÓRA/DÓŁ) na kanale docelowym.



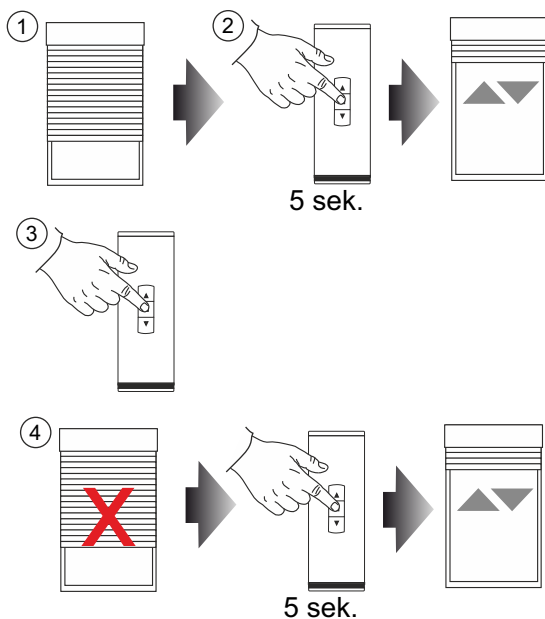
7. KORYGOWANIE POZYCJI KRAŃCOWYCH:

1. Nacisnąć 3x przycisk P2 (silnik potwierdza krótkim ruchem GÓRA/DÓŁ po każdym naciśnięciu przycisku)
 - a. przycisk GÓRA → reset pozycji krańcowych – napęd uczy się od nowa
 - b. przycisk STOP → edycja manualnych pozycji krańcowych (patrz punkt 3 podpunkt 6,7,8,9)



8. POZYCJA POŚREDNIA:

1. Ustawić roletę w wybranej pozycji pośredniej
2. Przytrzymać przycisk STOP na 5s (silnik potwierdza krótkim ruchem GÓRA/DÓŁ) (pozycja pośrednia została zapamiętana)
3. Aby wywołać pozycję pośrednią należy nacisnąć przycisk STOP przy zatrzymanej roletcie.
4. Aby usunąć ustawioną pozycję pośrednią należy przytrzymać przycisk STOP na 5s (silnik potwierdza krótkim ruchem GÓRA/DÓŁ) po wcześniejszym ustawieniu rolety w zaprogramowanej pozycji.



9. FUNKCJONALNOŚĆ PRZYCISSKU SERWISOWEGO:

1. Przytrzymanie 2s → przypisywanie/kasowanie pilotów przyciskiem STOP
2. Przytrzymanie 5s → reset pozycji krańcowych
3. Przytrzymanie 10s → reset całkowity (silnik potwierdza krótkim ruchem 2x GÓRA/DÓŁ)
4. Przytrzymanie 15s → wyjście bez podejmowania żadnej akcji (silnik potwierdza krótkim ruchem 3x GÓRA/DÓŁ)



10. DODAWANIE SILNIKA DO CENTRALI TR7:

1. Po zalogowaniu się do centrali wybrać "Kanały" z dolnego menu.
2. Nacisnąć przycisk "+" znajdujący się w prawym górnym rogu ekranu.
3. Wcisnąć przycisk "Wyszukaj". Centrala rozpocznie wyszukiwanie silników i innych urządzeń, które zaczną być wyświetlane na liście wyżej.

UWAGA: Jeżeli silniki nie pojawiają się na liście urządzeń, oznacza to, że upłynęło zbyt wiele czasu od ich włączenia i napędy przestały nadawać sygnał identyfikacyjny. Poruszenie napędem za pomocą pilota, klawisza, albo wyłączenie i ponowne włączenie do zasilania sprawi, że silnik ponownie będzie można wyszukać.

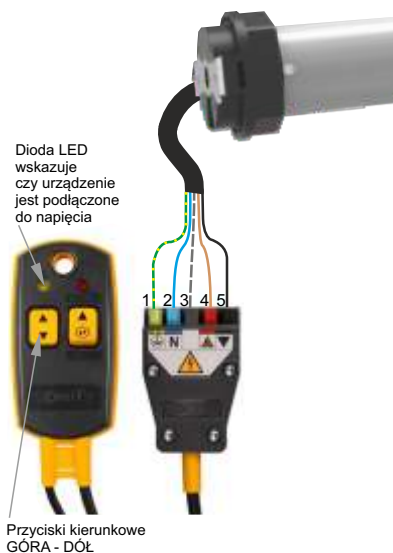
UWAGA: Jeżeli napęd był już dodany do innej centrali, a nie został z niej poprawnie usunięty, żeby można było przypisać go do nowej centrali konieczne jest zresetowanie silnika.

4. Wcisnąć przycisk "+" znajdujący się obok wyszukanego napędu. Silnik zostanie dodany do centrali.
5. Pojawia się menu opcji danego napędu. W zakładce "Kanały" można nadać nazwę która pozwoli na łatwą identyfikację rolety (np. Salon 1). Zmianę nazwy zakończyć wciskając przycisk "ZAPISZ".

11. RESET SILNIKA ORAZ RESET POZYCJI KRAŃCOWYCH Z POZIOMU KLAWISZY:

1. Po włączeniu napięcia należy poczekać na pierwszy ruch GÓRA/DÓŁ.
2. Następnie wcisnąć i przytrzymać klawisz (należy to zrobić około 1-2 sekundy po pierwszym ruchu GÓRA/DÓŁ - jeśli zostanie naciśnięty przed pierwszym ruchem albo w jego czasie to funkcja nie zadziała - zabezpieczenie przed montażem przycisków nieodbijających):
 - GÓRA - reset silnika
 - DÓŁ - reset pozycji krańcowych
3. Trzymając wybrany przycisk należy poczekać na wykonanie przez silnik drugiego ruchu GÓRA/DÓŁ.
4. Po wykonaniu drugiego ruchu GÓRA/DÓŁ należy puścić trzymany przycisk w ciągu 3 sekund:
 - Reset napędu (silnik potwierdza krótkim ruchem 2x GÓRA/DÓŁ).
 - Reset pozycji krańcowych (silnik potwierdza krótkim ruchem GÓRA/DÓŁ).

UWAGA: Jeżeli pomiędzy pierwszym i drugim ruchem silnika GÓRA/DÓŁ wybrany przycisk zostanie puszczone to żadna funkcja nie zostanie uruchomiona.



- 1 = PE - przewód ochronny (żółto-zielony)
- 2 = N - przewód neutralny (niebieski)
- 3 = L1 - przewód liniowy (biały)
- 4 = DÓŁ (brązowy)
- 5 = GÓRA (czarny)

UWAGA: Jeżeli użytkownik chce zrezygnować z resetu to po drugim ruchu GÓRA/DÓŁ należy nie puszczać wybranego klawisza przez 4 do 5 sekund - wyjście bez podejmowania żadnej akcji.

12. REGULACJA LUZOWANIA I DOCISKU PANCERZA ZA POMOCĄ PILOTA:

UWAGA: Podczas ustawiania zakresu każde przyciśnięcie przycisku GÓRA/DÓŁ na pilocie jest sygnalizowane krótkim ruchem silnika GÓRA/DÓŁ, Koniec zakresu regulacji jest sygnalizowany dłuższym ruchem silnika GÓRA/DÓŁ.

Wejście w tryb regulacji: LUZOWANIE

1. Wcisnąć przycisk P2 na pilocie, na kanale na którym, przypisany jest napęd (silnik potwierdza krótkim ruchem GÓRA/DÓŁ).
2. Wcisnąć przycisk GÓRA (silnik potwierdza krótkim ruchem GÓRA/DÓŁ). Silnik przechodzi w tryb regulacji luzowania pancerza na górze rolety.

Przyciskami GÓRA/DÓŁ przesuwamy pozycję w której zatrzymuje się roleta na górze:

- dla silnika SSR-BIDI-60 - zakres: od -50 do 50 (skok co 10)
- dla silnika SSR-BIDI-40 - zakres: od -50 do 50 (skok co 10)

3. Wcisnąć przycisk STOP (silnik potwierdza krótkim ruchem GÓRA/DÓŁ). Ustawienia luzowania zostają zapisane.

Wejście w tryb regulacji: DOCISK

1. Wcisnąć przycisk P2 na pilocie, na kanale na którym, przypisany jest napęd (silnik potwierdza krótkim ruchem GÓRA/DÓŁ).
2. Wcisnąć przycisk DÓŁ (silnik potwierdza krótkim ruchem GÓRA/DÓŁ). Silnik przechodzi w tryb regulacji docisku pancerza na dole rolety.

Przyciskami GÓRA/DÓŁ przesuwamy pozycję w której roleta zatrzymuje się na dole:

- dla silnika SSR-BIDI-60 - zakres: od -50 do 50 (skok co 10)
- dla silnika SSR-BIDI-40 - zakres: od -50 do 50 (skok co 10)

3. Wcisnąć przycisk STOP (silnik potwierdza krótkim ruchem GÓRA/DÓŁ). Ustawienia docisku zostają zapisane.